

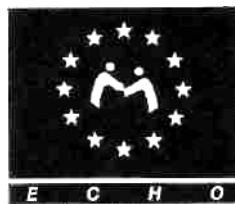


UNHCR
Visoki komesarijat
Ujedinjenih nacija za izbeglice



Komesarijat za izbeglice
Republike Srbije

REGISTRACIJA LICA RASELJENIH SA KOSOVA I METOHIJE



Humanitarna kancelarija
Evropske zajednice

SADRŽAJ

<i>I Uvodna napomena</i>	5
<i>II Cilj, organizacija i metodologija registracije raseljenih lica</i>	6
<i>Cilj registracije</i>	6
<i>Organizacija registracije</i>	7
• <i>Obuka</i>	7
• <i>Kontrola procesa registracije</i>	7
• <i>Registracija</i>	7
<i>Metodologija registracije</i>	9
<i>Registracioni obrazac</i>	10
Pregled rezultata	
<i>1. Osvrt na dinamiku i tokove raseljavanja</i>	13
<i>Vremenska dinamika raseljavanja</i>	13
<i>Intenzitet raseljavanja</i>	15
<i>Osnovni pravci kretanja raseljenih lica</i>	17
<i>Mapa 1. Raseljena lica prema opštinama prebivališta na Kosovu i Metohiji</i>	19
<i>Mapa 2. Raseljena lica prema opštinama privremenog boravka</i>	20
<i>2. Osnovne demografske karakteristike i nacionalna pripadnost</i>	21
<i>Starost, pol i prosečna starost raseljenih lica</i>	21
<i>Bračno stanje</i>	24
<i>Nacionalna pripadnost</i>	25
<i>3. Obrazovne karakteristike i radni status</i>	27
<i>Školska sprema</i>	27
<i>Radni status i ukupan radni staž</i>	28
<i>4. Zdravstveno stanje, zdravstvene i socijalne potrebe</i>	31
<i>Zdravstveno stanje</i>	31
<i>Posebne socijalne potrebe</i>	35
<i>5. Teritorijalni razmeštaj u Centralnoj Srbiji i Vojvodini</i>	37
<i>Vrsta privremenog smeštaja</i>	37
<i>Kolektivni smeštaj</i>	38
<i>Razmeštaj</i>	40
<i>Mapa 3. Broj raseljenih lica na 10.000 stanovnika opština privremenog boravka</i>	41
Tabele	43

I Uvodna napomena

Posle okončanja NATO akcije u SR Jugoslaviji 1999. godine i stacioniranja međunarodnih snaga na Kosovu i Metohiji, sa ovog područja je, prema Registraciji raseljenih lica, 2000. godine raseljeno 187.129 osoba. U najnovijem egzodusu stanovništva, u skladu s međunarodnim kriterijumima, lica koja su raseljena sa Kosova i Metohije nemaju status izbeglica već raseljenih lica - oni su državljani SR Jugoslavije i raseljeni su u okviru njene teritorije.

II Cilj, organizacija i metodologija registracije raseljenih lica

Cilj registracije

Registracija raseljenih lica sa Kosova i Metohije je zajednički projekat UNHCR-a i Komesarijata za izbeglice Republike Srbije. Treći učesnik u ovom projektu je vlada Švajcarske, čiji je zadatak bio da kao nezavisan posmatrač nadgleda regularnost procesa registracije.

Osnovni cilj registrovanja lica raseljenih sa Kosova i Metohije u ostale delove Srbije bilo je dobijanje pouzdanih podataka o njihovom broju, polnoj i starosnoj strukturi, bračnom stanju, školskoj spremi, radnoj aktivnosti pre napuštanja prebivališta, nacionalnoj pripadnosti, zdravstvenim problemima, kao i o posebnim socijalnim potrebama u novoj sredini.

Osim ovih podataka, dobijene su i informacije o tome s kojih su teritorija raseljena lica iseljena pod pritiskom, kao i o datumu napuštanja Kosova i Metohije. Takođe, dobijene su i informacije o teritorijalnom rasporedu raseljenog stanovništva u Centralnoj Srbiji i Vojvodini, kao i o tipu privremenog smeštaja.

Podaci dobijeni iz popisa lica raseljenih sa Kosova i Metohije Komesarijata za izbeglice Republike Srbije i UNHCR-a korišće se za statističke svrhe. UNHCR planira, takođe, da dobijene podatke iskoristi za prikupljanje sredstava od donatora za pomoć najugroženijim raseljenim licima.

Organizacija registracije

• *Obuka*

Obuku su organizovali Komesarijat za izbeglice Republike Srbije i UNHCR. Komesarijat za izbeglice Republike Srbije obezbedio je logističku podršku za obuku (prostorije, prevoz, ugovore itd.). Obuka ekipa za prvu fazu registracije (popunjavanje upitnika i izdavanje legitimacija raseljenim licima) obavljena je u dve etape:

- *obuka vođa timova i opštinskih koordinatora obavljena je u regionalnim centrima Srbije.* Obuku su izveli instruktori koje su odabrali Komesarijat za izbeglice Republike Srbije i UNHCR.
- *obuka kompletnih timova za registraciju.* Posle obuke u regionalnim centrima, vođe timova i opštinski koordinatori organizovali su obuku za ostale članove timova, i to posebno za one koji su popunjavali upitnike i one koji su izdavali legitimacije raseljenim licima.

Za drugu fazu registracije (obrada podataka) organizovana je posebna obuka za osoblje koje je vršilo unos podataka u centralnu bazu podataka.

• *Kontrola procesa registracije*

Nezavisni posmatrači. - Vlada Švajcarske odredila je šest lica za nadgledanje svih faza registracije. Njihov zadatak bio je da nadgledaju sve faze registracije, od rada u opštinskim centrima do rada u centru za obradu podataka.

• *Registracija*

Svako raseljeno lice dobrovoljno je odlučivalo da li će da bude registrovano na nekom od registracionih punktova. Posle provere dokumenata za identifikaciju i utvrđivanja prava da bude registrovano, lice zaduženo za proces registracije bilo je dužno da popuni registracioni obrazac na osnovu razgovora sa raseljenim licem.

Raseljeno lice bilo je obavezno da bude prisutno na mestu registracije. Do lica koja nisu bila u mogućnosti da dođu iz opravdanih razloga, kao što su bolest ili invaliditet, a na osnovu prijave, odlazili su mobilni timovi i na mestima gde su takva lica bila smeštena popunjavali registracione obrasce.

Registracija se odvijala u dve faze.

Prva faza. - *Popunjavanje registracionih obrazaca i dodeljivanje legitimacija raseljenih lica.*

Približno 500 lica organizovano je u 150 timova koji su imali zadatak da popune obrasce za registraciju i dodele legitimacije raseljenih lica svim registrovanim licima. Timovi su radili u određenim mestima ili su išli do udaljenih mesta i centara za kolektivni smeštaj da bi obišli nepokretna lica. Broj timova i broj lica u timovima zavisio je od procenjenog broja raseljenih lica na teritoriji koju su pokrivali, kao i od procenjenog broja nepokretnih lica koja je trebalo obići.

Za terenski rad na registraciji bio je zadužen Komesarijat za izbeglice Republike Srbije, uz blisku saradnju ekipe iz UNHCR-a. Komesarijat za izbeglice Republike Srbije bio je odgovoran za izbor osoblja za proces registracije, obezbeđivanje uslova za rad stacionarnih i mobilnih timova, transport mobilnih timova i druge vidove logističke podrške za rad ekipa na terenu.

Druga faza. - *Obrada registracionih obrazaca.*

Podaci prispeli u Centar za obradu podataka unošeni su u centralnu bazu podataka. Ekipe koje su prethodno obučene za unošenje podataka obavile su ovaj deo posla.

Unošenje podataka kontrolisao je Centar za unošenje i kontrolu podataka. Obrasci koji nisu bili pravilno popunjeni vraćani su na teren da se provere i po potrebi poprave.

Veoma bitna faza u obradi podataka bila je provera višestruke registracije korišćenjem provere eventualnih dupliciteta jedinstvenog matičnog broja građana (JMBG), ili prezimena i imena u kombinaciji sa ostalim podacima iz obrasca. Ako je utvrđeno da je neko lice dva puta registrovano, druga registracija je isključena iz centralne baze podataka.

Iz ovako formirane baze podataka napravljen je set statističkih tabela koje su poslužile za pravljenje ovog izveštaja.

Napominje se da nisu tabelirani svi prikupljeni podaci smešteni u centralnu bazu podataka. Naime, kvalitet i obuhvatnost dobijenih podataka koji se odnose na porodični sastav, zanimanje i imovinu koju je raseljeno lice posedovalo na Kosovu i Metohiji nisu obezbeđivali validnu statističku obradu (veliki broj neodgovorenih pitanja, nelogičnost odgovora i si.). Tako, na primer, podatke o imovini dalo je samo 9.207 domaćinstava. Objavljivanje ovako neodgovorenih pitanja moglo bi stvoriti samo dezinformaciju o stvarnoj vrednosti ostavljene imovine.

Metodologija registracije

Kriterijumi za utvrđivanje prava na registraciju. Lice je imalo pravo na registraciju ukoliko je bilo stalno nastanjeno na teritoriji Kosova i Metohije, a sada privremeno boravi u drugim delovima Srbije.

Dokumenta za identifikaciju. Dokumenta za identifikaciju lica koje ima pravo na registraciju su ona koja imaju fotografiju i JMBG, izdata na Kosovu i Metohiji:

- lična karta,
- pasoš,
- vozačka dozvola,
- za lica mlađa od 18 godina izvod iz matične knjige rođenih,
- đaćka knjižica,
- indeks.

Ukoliko raseljeno lice nije posedovalo nijedan od navedenih dokumenata mogla se koristiti i izjava dva svedoka, overena od opštinskog suda ili nadležnog opštinskog organa, da je lice stalni stanovnik Kosova i Metohije.

Obrasci za registraciju sastojali su se iz dva dela. U prvom delu prikupljane su informacije koje se odnose na celu porodicu. Za ovaj deo obrasca informacije je davao član porodice koji je mogao dati potrebne podatke (na primer roditelj, staratelj i sl.). Individualni obrazac je popunjavao za svakog člana porodice. U slučaju da kompletna porodica nije bila u mogućnosti da u isto vreme dođe na registraciju, popunjavao je onoliko obrazaca koliko je članova dolazilo zajedno. Iz tog razloga u pojedinim slučajevima nije odjednom registrovana kompletna porodica.

Na osnovu pravilno popunjenog obrasca sva registrovana lica dobila su legitimaciju raseljenih lica. Lica starija od 16 godina dobila su legitimaciju raseljenih lica sa fotografijom.

Registracija je trajala osam nedelja, a mesto i vreme rada stacionarnih timova bili su vidno naznačeni na posterima. Raseljeno stanovništvo je preko lokalnih medija pozivano da se odazove.

Nakon registracije popunjeni obrasci su, u skladu s procedurom kojom se obezbeđuje zaštita individualnih podataka, poslani u Centar za obradu podataka.

PREGLED REZULTATA

1. Osvrt na dinamiku i tokove raseljavanja

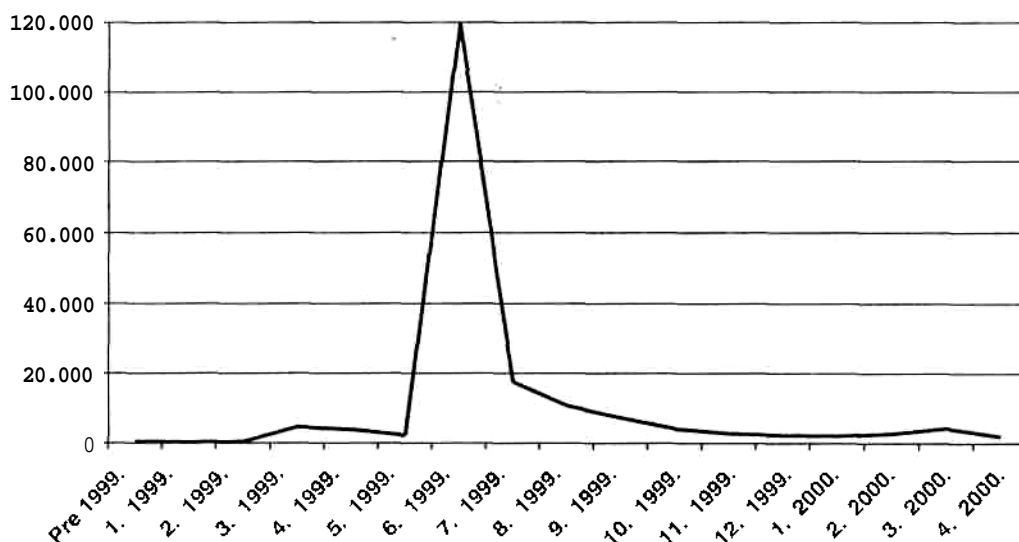
Registracijom lica raseljenih sa Kosova i Metohije obuhvaćeno je 187.129 lica, od kojih je 94,2% ili 176.219 lica registrovano u Centralnoj Srbiji, a 5,8% ili 10.910 lica u Vojvodini.

Vremenska dinamika raseljavanja

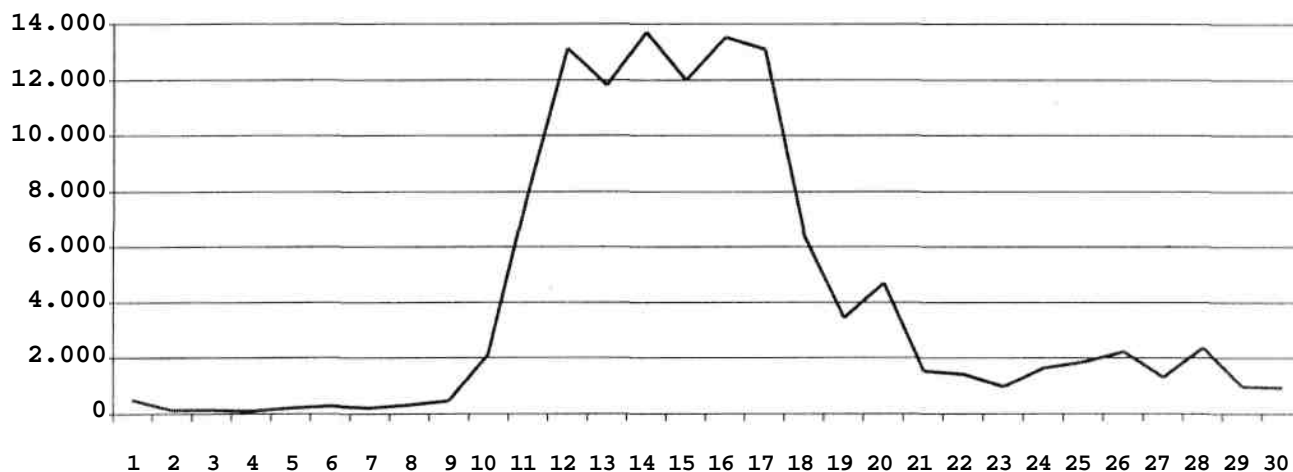
Raseljavanje sa Kosova i Metohije izvršeno je u najvećem obimu u drugom kvartalu, kada je registrovano 125.653 lica, što je više od dve trećine svih raseljenih. Samo u mesecu junu raseljeno je 119.584 lica.

Raseljavanje sa Kosova i Metohije pre 1999. godine bilo je sporadično, o čemu svedoči podatak da je u tom periodu registrovano svega 449 raseljenih lica. Zbog poznatih događaja, 1999. godina je bila udarna, posebno njen drugi kvartal, kada su registrovana 125.653 raseljena lica, ili 67,2%. Takođe je značajan i treći kvartal, kada su registrovana 35.532 raseljena lica, ili 18,9%. Znači, raseljavanje sa područja Kosova i Metohije izvršeno je u najvećem obimu upravo u ova dva kvartala. U četvrtom kvartalu, kao i u 2000. godini (do završetka registracije raseljenih lica u aprilu 2000. godine) raseljavanje sa Kosova i Metohije jenjava, ali se još uvek odvija. U ova dva intervala, naime, raseljeno je 9.119, odnosno 11.115 lica, što zajedno čini skoro 11% (tabela 1).

GRAFIKON 1. - Vremenska dinamika raseljavanja sa Kosova i Metohije po mesecima



Raseljavanje u junu 1999. po danima



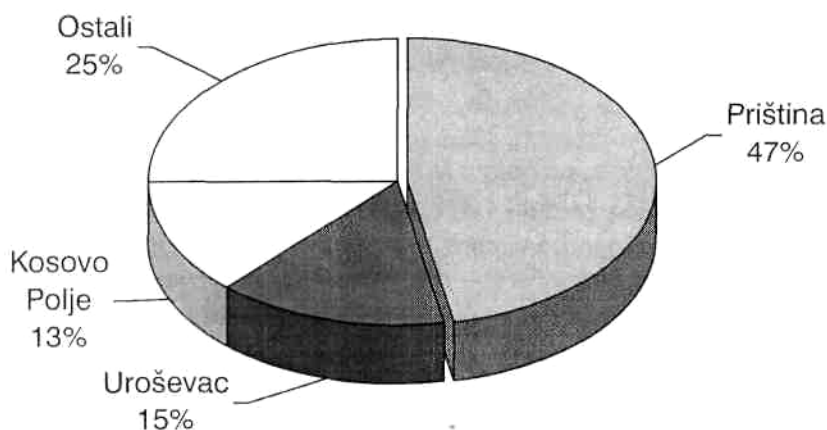
Posmatrano po kosovsko-metohijskim okruzima, najveći broj raseljenih lica potiče iz Kosovskog okruga - 76.881 lice (41,1%), zatim sledi Pečki okrug sa 39.563 lica (21,1%), Prizrenski sa 26.304 lica (14%), Kosovsko-pomoravski sa 28.179 lica i Kosovsko-mitrovački okrug sa 16.202 lica (8,7%).

	Ukupno	Vremenski intervali					U 2000.
		Pre 1999. godine	1999				
			I kvartal	II kvartal	III kvartal	IV kvartal	
UKUPNO	187.129	449	5.261	125.653	35.532	9.119	11.11
Kosovski okrug	76.881	147	3.023	49.765	18.294	3.153	5
Pečki okrug	39.563	126	484	35.303	2.678	473	2.499
Prizrenski okrug	26.304	80	445	19.215	3.338	1.758	499
Kosovsko-mitrovački okrug	16.202	64	768	9.561	3.188	1.196	1.468
Kosovsko-pomoravski okrug	28.179	32	541	11.809	8.034	2.539	1.425

Intenzitet raseljavanja

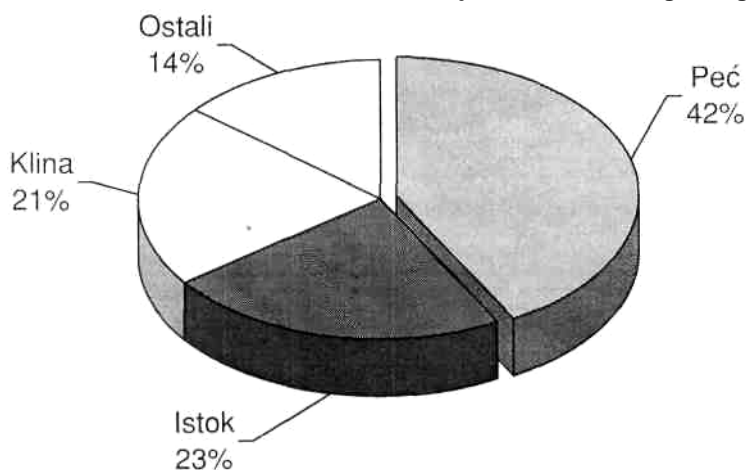
U *Kosovskom okrugu* najveći intenzitet raseljavanja imala je opština Priština, iz koje se raselilo 35.942 lica (46,7%). Opštine Uroševac i Kosovo Polje imale su sličan broj raseljenih - 11.868, odnosno 10.073 lica. Slede Obilić i Lipljan sa 6.978, odnosno 6.362 lica. Po obimu su značajna i raseljavanja iz Podujeva, koje je napustilo 3.365 lica. U pogledu vremenske dinamike, raseljavanja su u najvećem broju obavljena u drugom, a s nešto manjim intenzitetom i u trećem kvartalu 1999. godine.

GRAFIKON 2. - Struktura raseljenih lica iz Kosovskog okruga

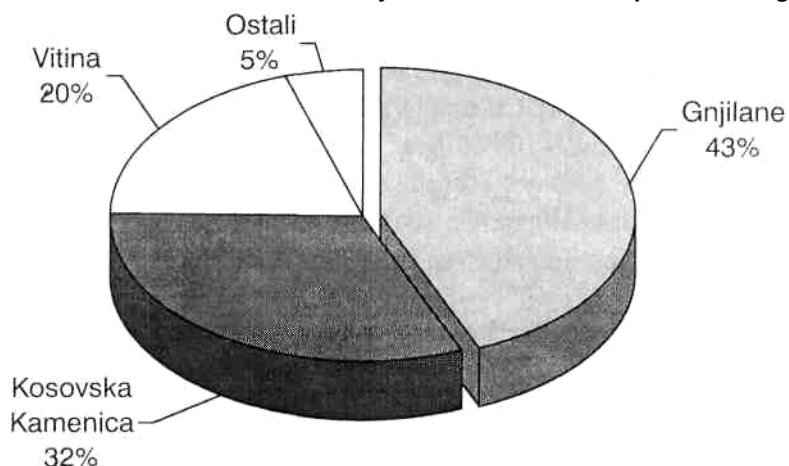


U *Pečkom okrugu* najviše raseljenih lica napustilo je opštinu Peć (16.600 lica, ili 41,9%), zatim slede opštine Istok sa 9.142 lica, Klina sa 8.456 lica i Đakovica sa 4.547 lica, dok je Dečane napustilo svega 818 lica. Najveći broj ovih lica raselio se u drugom kvartalu 1999. godine.

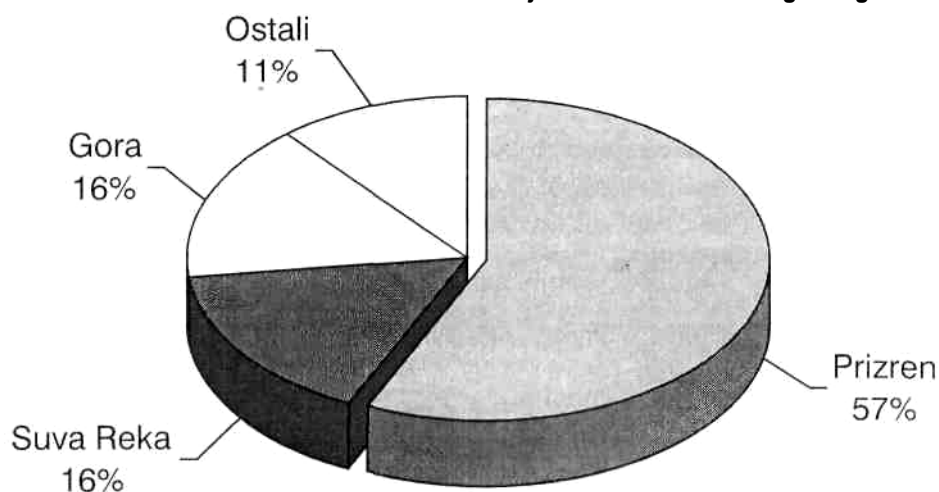
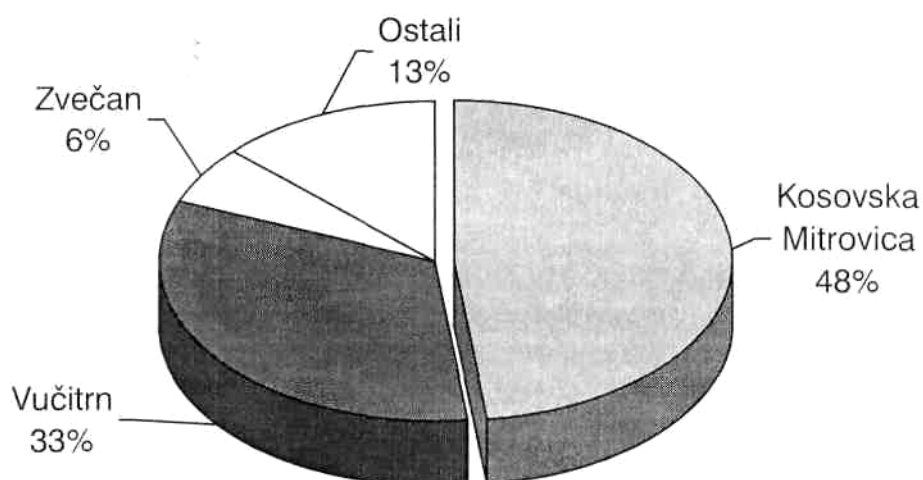
GRAFIKON 3. - Struktura raseljenih lica iz Pečkog okruga



Gotovo polovina raseljenih iz *Kosovsko-pomoravskog okruga* je iz opštine Gnjilane (12.412 lica, ili 43%). Opštine Kosovsku Kamenicu i Vitinu napustilo je 8.913, odnosno 5.509 lica. I u ovim opštinama je najveći broj raseljavanja obavljen u drugom i trećem kvartalu 1999. godine. Intenzitet raseljavanja potom slabi, ali ne u meri karakterističnoj za Kosovski i Pečki okrug. Naime, u Kosovskoj Kamenici intenzitet raseljavanja bio je najjači upravo u 2000. godini.

GRAFIKON 4. - Struktura raseljenih lica iz Kosovsko-pomoravskog okruga

U Prizrenskom okrugu, više od polovine lica raselilo se iz opštine Prizren (15.028), dok se iz Suve Reke i Gore raselilo 4.317, odnosno 4.162 lica. Intenzitet raseljavanja takođe je bio najjači u drugom kvartalu 1999. godine.

GRAFIKON 5. - Struktura raseljenih lica iz Prizrenskog okruga**GRAFIKON 6. - Struktura raseljenih lica iz Kosovsko-mitrovačkog okruga**

U *Kosovsko-mitrovačkom okrugu* najveći broj raseljenih lica potiče iz Kosovske Mitrovice (7.829) i Vučitrna (5.300). Kao i u većini opština, raseljavanje je bilo najjačeg intenziteta u drugom kvartalu 1999. godine.

Interesantno je napomenuti da je u opštinama Štrpce, Zubin Potok i Leposavić, u kojima je većinsko nealbansko stanovništvo⁷, nivo raseljavanja nizak.

Osnovni pravci kretanja raseljenih lica

Svako treće raseljeno lice iz Kosovskog i Pečkog okruga, kao i svako drugo iz Prizrenskog okruga, privremeno boravi u Beogradskom, a zatim u Raškom okrugu.

Većina (oko 40%) raseljenih iz Kosovsko-mitrovačkog okruga boravi u Raškom okrugu, a oko trećine raseljenih iz Kosovsko-pomoravskog okruga boravi u Pčinjskom okrugu.

Osnovni pravci kretanja raseljenih lica pokazuju da su se lica koja su napustila *Kosovski okrug* u najvećem broju smestila u Centralnoj Srbiji. Prema rezultatima registracije, u Centralnoj Srbiji smestilo se 71.352 ili 92,8% lica, dok je u Vojvodini registrovano svega 5.529 lica. Najveći broj raseljenih lica registrovan je u Beogradskom okrugu (20.936 ili 29,4% lica), zatim slede Raški i Toplički okrug, gde se nalazi 9.870, odnosno 9.305 lica, sa učešćima od oko 13%. Udeli ostalih okruga kreću se ispod 10% (tabela 2).

Najveći broj raseljenih lica koja potiču iz *Pečkog okruga* takođe boravi u Centralnoj Srbiji, u kojoj je registrovano 38.037 lica, što čini 96,2%. U Vojvodini je registrovano samo 1.526 lica.

Beogradski okrug i dalje je *najprivlačniji*, s obzirom na to da u njemu boravi 31,1% ili 11.821 lice, zatim slede Raški okrug sa udelom od 22,5% ili 8.564 lica i Šumadijski okrug sa udelom od 14,1% ili 5.350 lica, dok se udeli ostalih okruga kreću ispod 10%.

Od ukupnog broja lica raseljenih iz *Prizrenskog okruga* (24.919 ili 94,7%), najviše ih je registrovano u Centralnoj Srbiji. U *Beogradskom okrugu* registrovano je 12.360 lica, što je udeo od 49,6%. Raški okrug je drugi po broju registrovanih lica sa 12,8% ili 3.203 lica, dok se udeli ostalih okruga, kreću znatno ispod 10%. Broj raseljenih lica koja potiču iz pomenutog okruga a registrovana su u Vojvodini iznosi samo 1.385.

Distribucija raseljenih lica iz *Kosovsko-mitrovačkog okruga* prema privremenom boravištu, posmatrana u globalu, nešto je drugačija u odnosu na ostale kosovskometohijske okruge. Naime, iako je najveći broj ovih lica registrovan u Centralnoj Srbiji, njen udeo je ispod 90%, tačnije 88,7% ili 14.375 lica. Time je udeo lica koja su registrovana u Vojvodini veći i iznosi 11,3% ili 1.827 lica. Distribucija po okruzima Centralne Srbije je sledeća: u Raškom okrugu registrovan je najveći broj (5.713 lica ili 39,7%), potom sledi Beogradski okrug (3.289 lica ili 22,8%), pa Šumadijski okrug (2.319 ili 16,1%) itd.

¹ Prema rezultatima popisa iz 1991. godine.

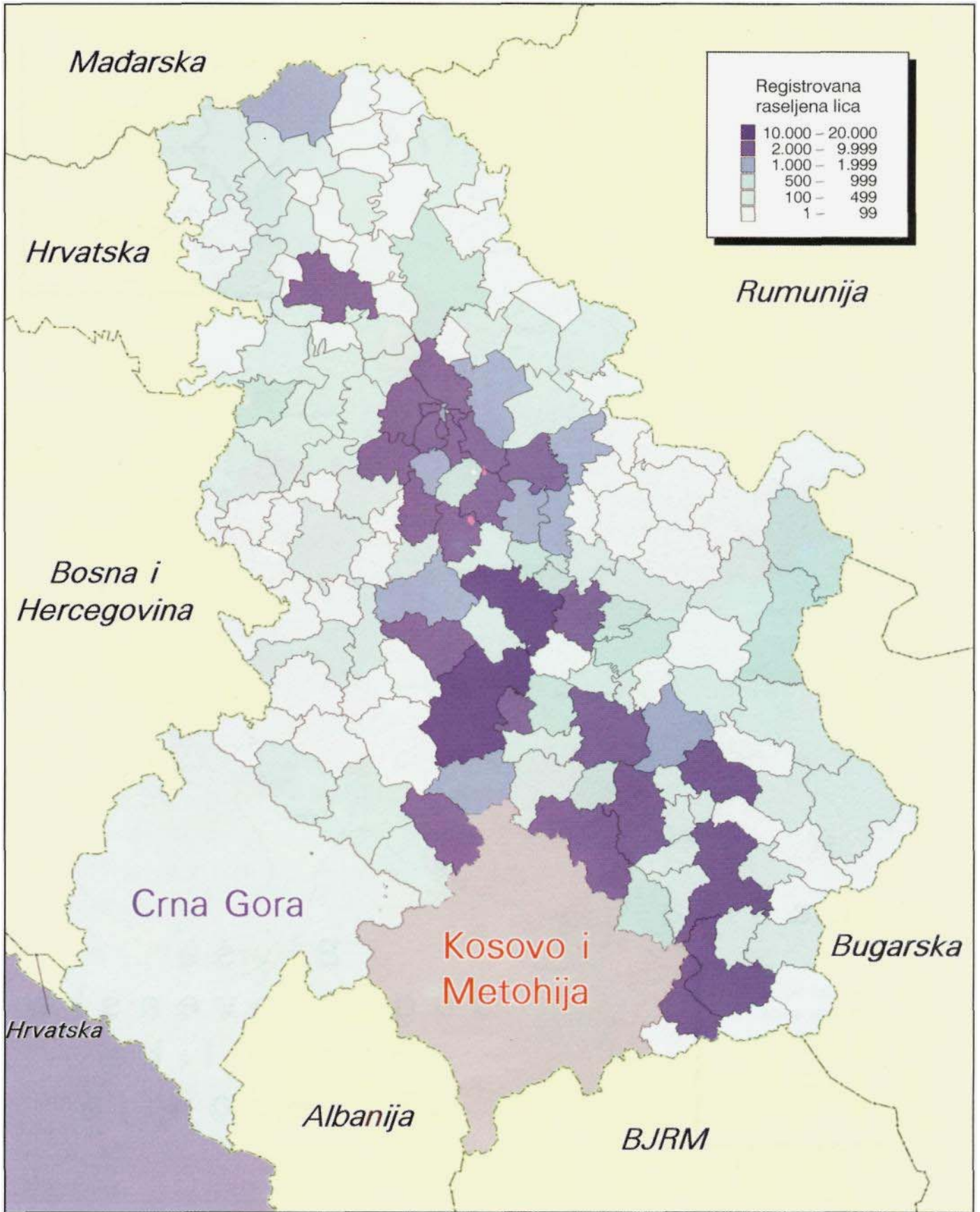
Od ukupnog broja raseljenih lica iz *Kosovsko-pomoravskog okruga* čak 97,7% ili 27.536 lica registrovano je u Centralnoj Srbiji, i to u Pčinjskom okrugu 8.343 lica, što je udeo od 30,3%. U Beogradskom okrugu, koji je drugi po broju registrovanih lica, registrovano je 16,7% ili 4.607 lica. Zatim slede Podunavski okrug sa 12,4% ili 3.427 lica i Pomoravski okrug sa 11,9% ili 3.289 lica, dok se udeli ostalih okruga kreću ispod 10%. Broj raseljenih lica koja potiču iz pomenutog okruga a registrovana su u Vojvodini je mali - samo 643 lica.

MAPA 1. - Raseljena lica prema opštinama prebivališta na Kosovu i Metohiji



Prikazane granice i imena, kao i oznake korišćene na ovoj mapi, ne znače zvaničnu potvrdu i priznavanje od strane Ujedinjenih nacija.

MAPA 2. - Raseljena lica prema opštini privremenog boravka u Srbiji



Prikazane granice i imena, kao i oznake korišćene na ovoj mapi, ne znače zvaničnu potvrdu i priznavanje od strane Ujedinjenih nacija.

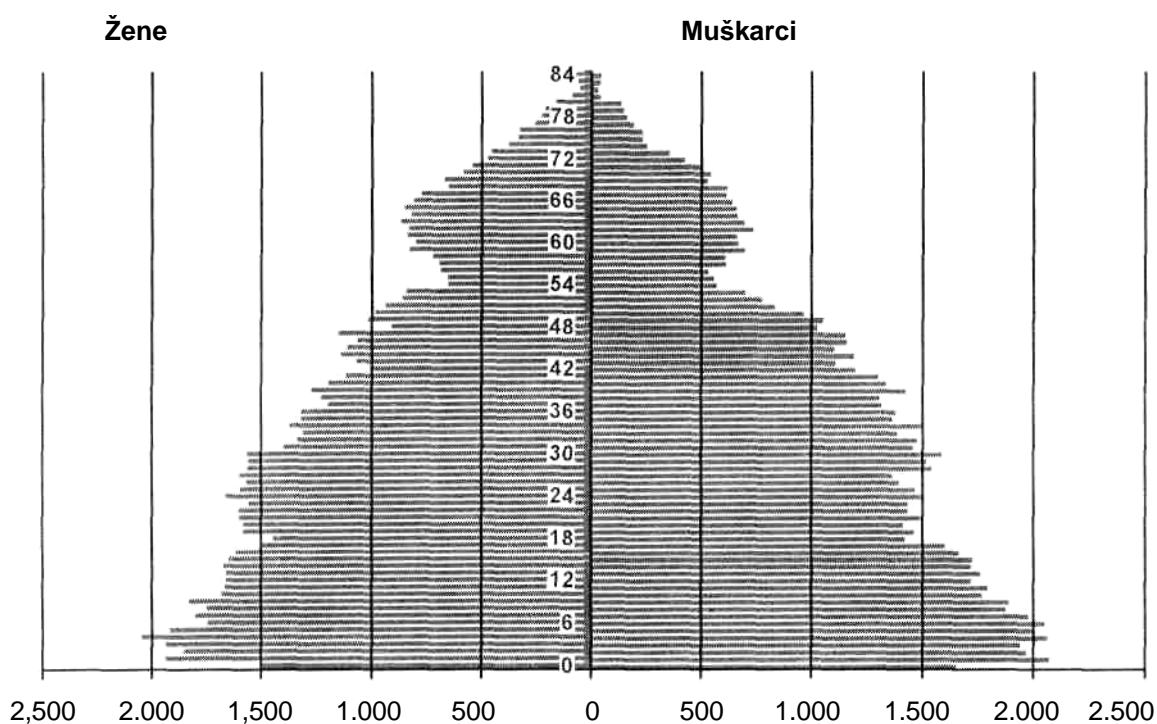
2. Osnovne demografske karakteristike i nacionalna pripadnost

Starost², pol i prosečna starost raseljenih lica

Broj raseljenih lica prema polu gotovo je identičan, a struktura prema funkcionalnim grupama starosti relativno je uravnotežena. Starosna struktura raseljenih lica znatno se razlikuje od starosne strukture stanovništva Centralne Srbije i Vojvodine, koje je dosta starije, jer u strukturi raseljenih lica preovlađuje mlađe stanovništvo. U odnosu na ukupno stanovništvo Kosova i Metohije prisutna razlika je nešto manja - stanovništvo Kosova i Metohije je još mlađe.

Struktura raseljenih lica prema polu je skoro proporcionalna. Prema dobijenim rezultatima žene čine 50,6% ili 94.320 lica, a muškarci 49,4% ili 92.809 lica. U poređenju sa stanovništvom Centralne Srbije i Vojvodine⁵ distribucija prema polu veoma je slična. Učešće žena je veće samo za 0,6 procentnih poena.

GRAFIKON 7. - Broj raseljenih lica prema starosti i polu



² Raseljena lica razvrstana su prema funkcionalnim grupama starosti, tako da svaka grupa obuhvata čela godišta na koja se odnosi. Na primer, grupa od 0 do 4 godine obuhvata decu od rođenja do navršene četiri godine.

³ Podatak dobijen na osnovu procena stanovništva Centralne Srbije i Vojvodine za 1998. godinu.

Starosna struktura raseljenih lica takođe je relativno uravnotežena. Među raseljenim licima najviše je sredovečnih (20 - 59 godina), koji čine 50,7%, odnosno 94.616 lica. Školski uzrast⁴ (8 -19 godina), sa udelom od 21,3% ili 39.964 lica, drugi je po učešću. Deca u uzrastu 0-7 godina čine 16,2%, odnosno 30.364 lica, dok je udeo stare populacije (60 i više godina) 11,8% ili 22.185 lica (tabela 2).

TABELA 2. - Distribucija raseljenih lica prema funkcionalnim grupama starosti

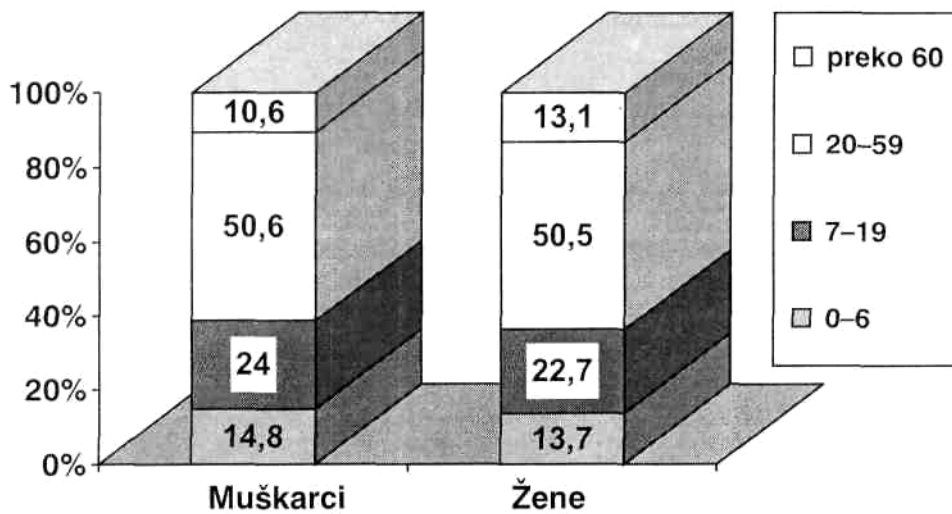
	Ukupno	0 - 6 godina	7-19 godina	20-59 godina	60 i više godina
Ukupno	187.129	26.600	43.728	94.616	22.185
Centralna	176.219	24.773	40.904	89.447	21.095
Srbija	10.910	1.827	2.824	5.169	1.090

Nasuprot polnoj, starosna struktura raseljenih lica znatno se razlikuje od starosne strukture stanovništva Centralne Srbije i Vojvodine, jer u strukturi raseljenih lica preovlađuje mlađe stanovništvo. U odnosu na ukupno stanovništvo Kosova i Metohije razlika je nešto manja- stanovništvo Kosova i Metohije je još mlađe. Naime, učešće dece u strukturi raseljenih lica je za 7% veće u odnosu na njihov udeo u strukturi stanovništva Centralne Srbije i Vojvodine, a manje za samo 0,5% u odnosu na udeo dece u ukupnom stanovništvu Kosova i Metohije. Udeo školske dece u strukturi raseljenih lica takođe je veći za 6,5% u odnosu na njihov udeo u strukturi stanovništva Centralne Srbije, odnosno za 6,3% u odnosu na njihov udeo u strukturi stanovništva Vojvodine, a manji za 5,2% u odnosu na udeo dece u ukupnom stanovništvu Kosova i Metohije.

Udeo mlađeg i sredovečnog stanovništva u strukturi raseljenih lica manji je za 3,6% u odnosu na njegov udeo u strukturi stanovništva Centralne Srbije i Vojvodine, a veći je za 2,3% u odnosu na njegov udeo u ukupnom stanovništvu Kosova i Metohije. Stara populacija je znatno manje zastupljena u strukturi raseljenih - 9,9%, odnosno 10,1 % u odnosu na stanovništvo Centralne Srbije i Vojvodine. U odnosu na ukupno stanovništvo Kosova i Metohije, stara populacija je među raseljenim licima zastupljenija sa 3,4%.

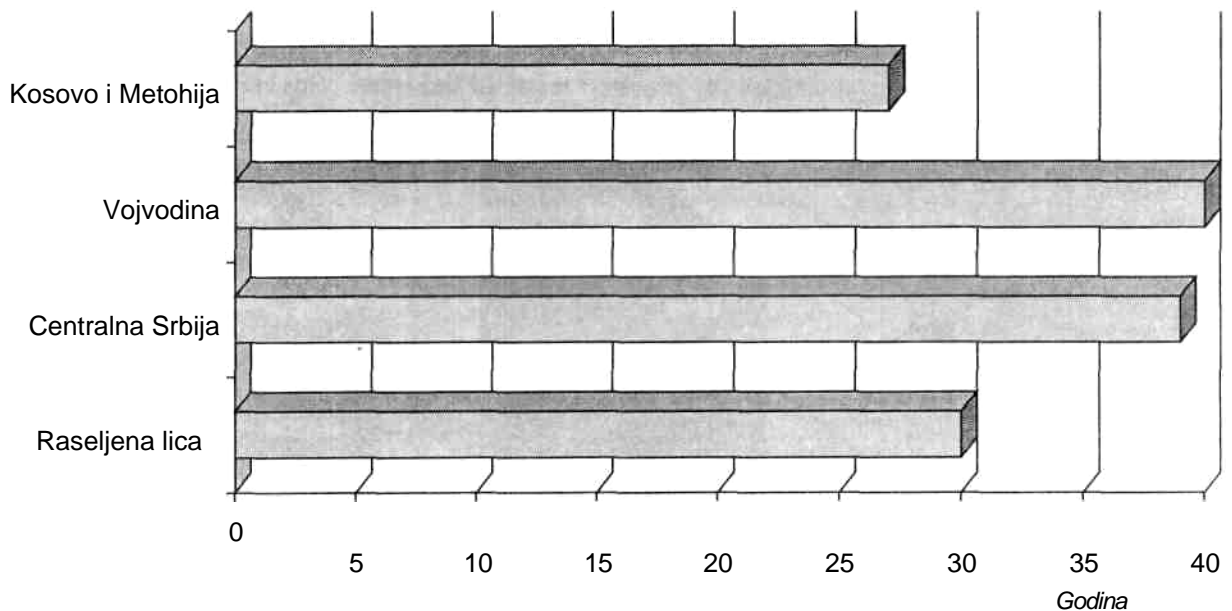
Prema važećim propisima, deca se upisuju u osnovnu školu s navršениh sedam godina.

GRAFIKON 8. - Distribucija raseljenih lica prema funkcionalnim grupama starosti



Prosečna starost raseljenih lica⁵ je 30 godina (muškarci 28,2, žene 30,8), što znači da je za 9, odnosno 10 godina niža od prosečne starosti stanovništva Srbije i Vojvodine, a da je za 3 godine viša od prosečne starosti ukupnog stanovništva Kosova i Metohije.

GRAFIKON 9. - Prosečna starost raseljenih lica



Prosečna starost raseljenih lica predstavlja aritmetičku sredinu starosti svih raseljenih lica.

Prosečna starost stanovništva kao indikator starosne strukture potvrđuje da su raseljena lica relativno mlada, pogotovo u odnosu na stanovništvo Centralne Srbije i Vojvodine, ali ipak nešto starija u odnosu na ukupno stanovništvo Kosova i Metohije koje je izrazito mlado.

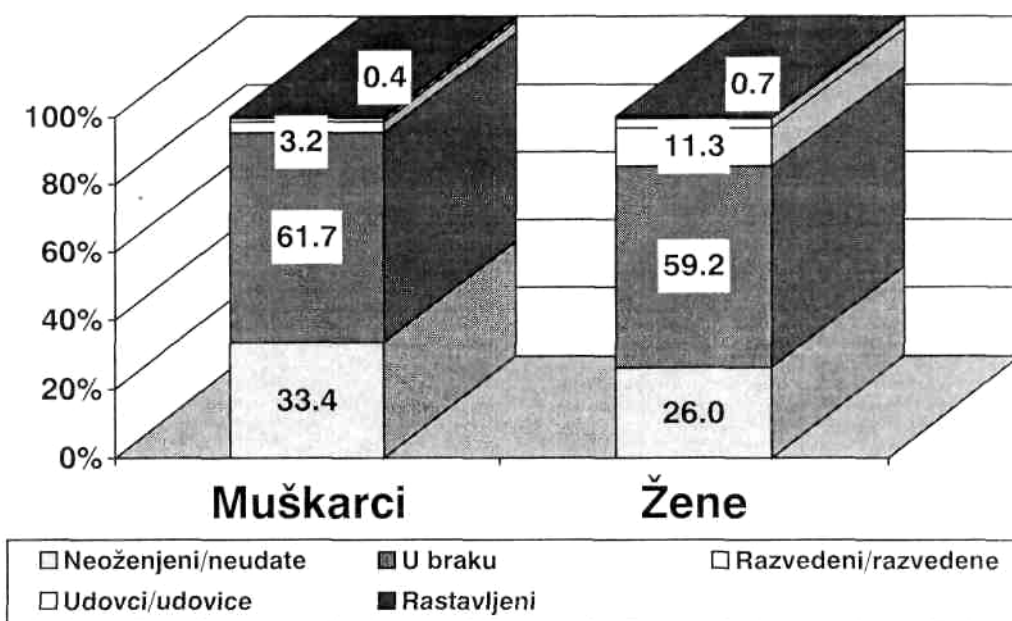
Razlike u starosnoj strukturi raseljenog stanovništva u odnosu na stanovništvo Kosova i Metohije posledica su raseljavanja, pre svega nealbanskog stanovništva koje se po osnovnim demografskim karakteristikama razlikuje od albanskog stanovništva, bez obzira na to što bitišu na istim prostorima.

Bračno stanje

Gotovo dve trećine raseljenih lica starijih od petnaest godina je u braku, a svako treće je neoženjeno ili neudato. Svako deseto raseljeno lice je udovica/udovac, razvedena/razveden ili živi razdvojeno.

Struktura raseljenih lica prema bračnom stanju (tabela 4) relativno je uravnotežena i ne razlikuje se značajnije od bračnih struktura stanovništva Centralne Srbije i Vojvodine, budući da udeo neoženjenih/neudatih iznosi 29,6% ili 39.180 lica, udeo oženjenih/udatih 60,4% ili 80.000 lica, udovci/udovice sudeluju sa 7,4% ili 9.758 lica, dok učešće razvedenih i onih koji žive odvojeno iznosi 2,6% ili 3.465 lica. U poslednje tri kategorije preovlađuju udovice kojih je tri puta više nego udovaca, odnosno dva puta više nego razvedenih ili razdvojenih.

GRAFIKON 10. - Struktura raseljenih lica prema polu i bračnom stanju



Nacionalna pripadnost

Etnički sastav raseljenog stanovništva relativno je homogen jer preovlađuje jedan entitet - Srbi - koji čini 76% svih raseljenih. Za njima slede Romi sa značajnim udelom od 11%.

Podaci o nacionalnoj pripadnosti rezultat su slobodno izražene etničke pripadnosti raseljenog lica, odnosno roditelja (staratelja), kada su u pitanju deca mlađa od petnaest godina.

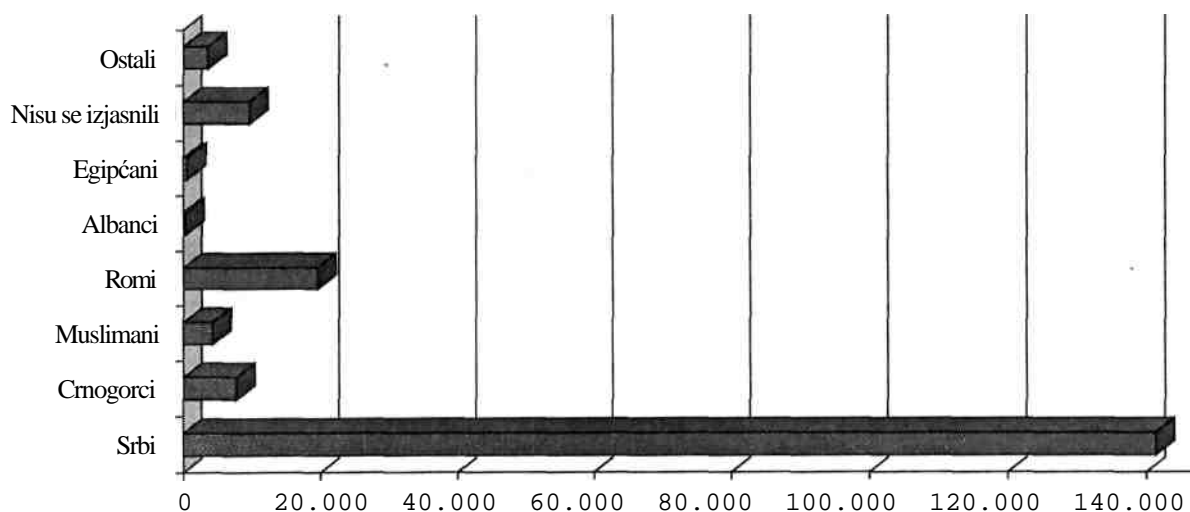
U nacionalnoj strukturi raseljenih lica (tabela 5) preovlađuju Srbi, koji čine preko dve trećine (75,5% ili 141.396 lica), a zatim slede Romi (10,5% ili 19.551 lica). Lica koja se nisu izjasnila i Crnogorci sudeluju sa 5,1% ili 9.646, odnosno 4,1% ili 7.748 lica. Udeo Muslimana i ostalih kreće se oko 2%, dok je udeo Egipćana i Albanaca vrlo mali.

TABELA 3. - Raseljena lica prema nacionalnosti

Starost	Pol	Nacionalnost								
		Ukupno	Srbi	Crnogorci	Muslimani	Romi	Albanci	Egipćani	Nisu se izjasnili	Ostali
UKUPNO	Svega	187.129	141.396	7.748	4.265	19.551	305	605	9.646	3.613
	Muški	92.809	70.171	3.923	2.069	9.798	162	306	4.710	1.670
	Ženski	94.320	71.225	3.825	2.196	9.753	143	299	4.936	1.943

Starosno-polna struktura raseljenih lica posmatrana po nacionalnosti ne razlikuje se mnogo od već uočene osnovne starosno-polne strukture svih raseljenih lica. Dobi-jena struktura jasno pokazuje da se sa Kosova i Metohije raseljavalo pretežno nealbansko stanovništvo.

GRAFIKON 11. - Broj raseljenih lica prema nacionalnosti



Budući da se osnovne demografske strukture raseljenih lica, u većoj ili manjoj meri, razlikuju u odnosu na demografske strukture stanovništva Centralne Srbije i Vojvodine, demografski efekti naseljavanja (uticaj na fertilitet, mortalitet, bračno stanje i socijalno-ekonomske strukture) ovih lica ispoljiće se, za sada, samo u kvantitativnom smislu - tamo gde je veća koncentracija raseljenih.

3. Obrazovne karakteristike i radni status

Školska sprema

Prema definiciji Međunarodne organizacija rada (ILO), radno sposobno stanovništvo je u dobu od 15 do 65 godina. Gotovo polovina raseljenih lica starijih od 15 godina ima srednje obrazovanje. Osnovnu školu završilo je svako peto raseljeno lice, a bez škole je svako deseto. Raseljena lica muškog pola imaju nešto viši nivo obrazovanja, a u odnosu na etnički sastav najobrazovaniji su Srbi i Crnogorci.

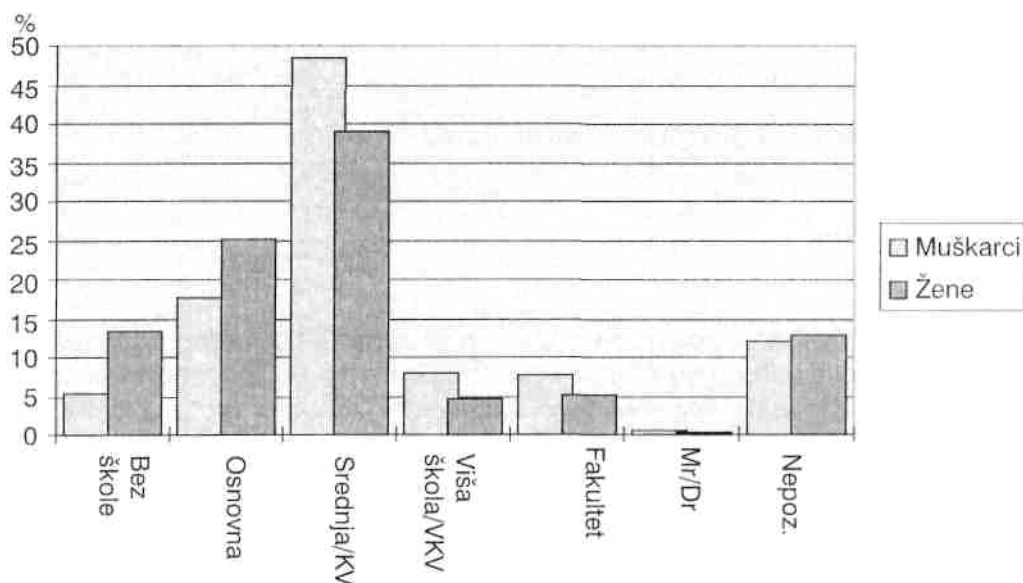
Među raseljenim licima starijim od 15 godina većina je završila srednju školu (srednja škola obuhvata gimnaziju, četvorogodišnje i trogodišnje škole) i njihov udeo je 43,7% ili 57.822 lica. Osnovnu školu završilo je svako peto (21,5%), dok je bez škole skoro svako deseto (9,5%>) raseljeno lice. Udeo raseljenih lica koja su završila višu školu i fakultet je isti i iznosi 6,3%>. Samo 0,3%> ili 363 raseljena lica imaju zvanje magistra i doktora nauka (tabela 6).

TABELA 4. - Raseljena lica starija od 15 godina prema polu i obrazovanju

Starost	Pol	Obrazovanje							
		Ukupno	Bez škole	Osnovna škola	Srednja škola/KV	Viša škola/VKV	Visoka škola	Magistar/doktor	Nepoznato
UKUPNO	Svega	132.403	12.513	28.507	57.822	8.352	8.393	363	16.453
	Muškarci	64.653	3.526	11.492	31.369	5.213	4.940	262	7.851
	Žene	67.750	8.987	17.015	26.453	3.139	3.453	101	8.602

Među raseljenim licima muška populacija ima nešto viši nivo obrazovanja od ženske populacije, za 9,5% veće učešće kod završene srednje škole, 3,5% kod završene više škole, 3,5%) kod završenog fakulteta i 0,3%> kada je u pitanju zvanje magistra i doktora nauka. S obzirom na niži nivo obrazovanja raseljenih lica ženskog pola, u grupi lica bez škole žene su skoro tri puta više zastupljene, a u grupi sa osnovnom školom njihov udeo je veći za 7,7%.

GRAFIKON 12. - Raseljena lica prema polu i obrazovanju



U poređenju sa stanovništvom Centralne Srbije i Vojvodine, raseljena lica imaju nešto viši nivo obrazovanja, a time i povoljnije obrazovne karakteristike. Obrazovna struktura raseljenih lica prema nacionalnom sastavu ukazuje na to da su najobrazovanija raseljena lica srpske i crnogorske nacionalnosti (35,9% sa srednjom školom), zatim albanske nacionalnosti (30,2% sa srednjom školom), dok je 54,3% raseljenih lica romske i 46% egipatske nacionalnosti bez škole. Znatno procenat lica muslimanske nacionalnosti (38,8%) nije se izjasnio u pogledu obrazovanja (tabela 7).

Radni status i ukupan radni staž

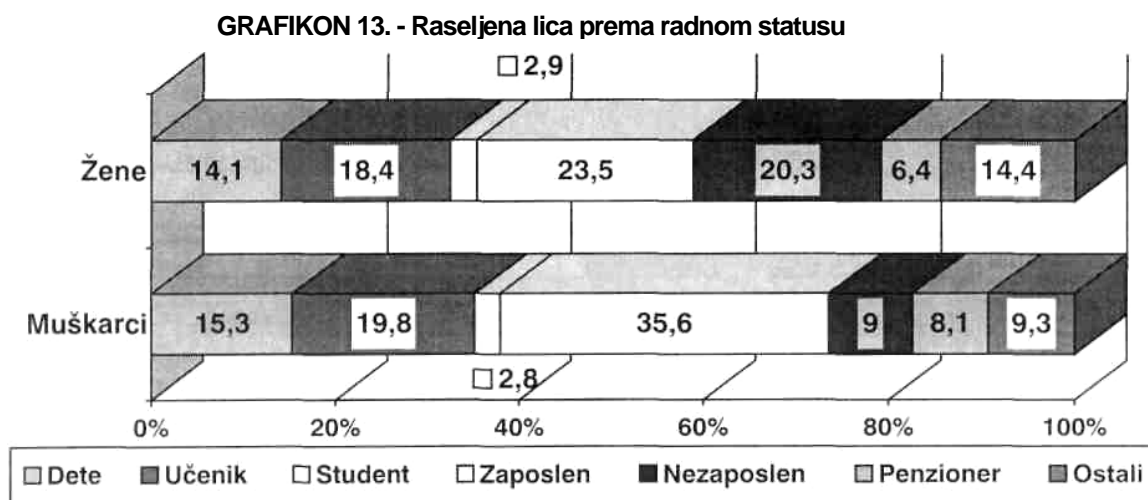
Trećina raseljenih lica starijih od 15 godina bila je pre napuštanja Kosova i Metohije zaposlena, dok je udeo nezaposlenih iznosio oko 15%. Više od trećine činila su izdržavana lica - deca, učenici i studenti, dok je udeo penzionera bio znatno manji.

Dejstvo sankcija i ekonomske krize, veliki broj nezaposlenih, pad životnog standarda, svođenje života samo na podmirivanje egzistencijalnih potreba, kao i traume izazvane brojnim događajima pre i posle NATO akcije u SR Jugoslaviji, okolnosti su u kojima raseljeno lice treba da vidi svoj opstanak i buduću egzistenciju.

Prema dobijenim rezultatima, 55.233 raseljena lica bila su zaposlena, što čini trećinu raseljenih starijih od 15 godina, dok je udeo nezaposlenih bio upola manji - 27.499 lica ili 14,7%. Znači daje gotovo svako drugo raseljeno lice radno aktivno (tabele 8 i 9).

Relativno mlada starosna struktura raseljenih lica uslovljava veći broj izdržavanih - dece i lica koja se školuju. Udeo dece od 14,7%, učenika od 19,1% i studenata od 2,8% čini ukupno 68.558 lica, što je više od jedne trećine. Nasuprot tome, udeo penzionera od 7,3% je znatno manji.

Napominjemo da kod svakog desetog raseljenog lica radni status nije bilo moguće svrstati u predviđene modalitete (modalitet *ostalo* - 11,9%).



Gledajući dalekosežno, a u kontekstu rešavanja budućeg profesionalnog statusa raseljenih lica, radni staž je kao kategorija u odnosu na radni status značajan prvenstveno kod lica koja su radno aktivna.

Prema dužini radnog staža, raseljena lica koja su bila zaposlena najzastupljenija su u dobu 20-29 i 10-14 godina (22,6%, odnosno 18,5%), a nije zanemarljiv ni interval 5-9 godina. Ovakva distribucija ukazuje na to daje reč o licima koja imaju radno iskustvo, što može imati uticaja prilikom zapošljavanja.

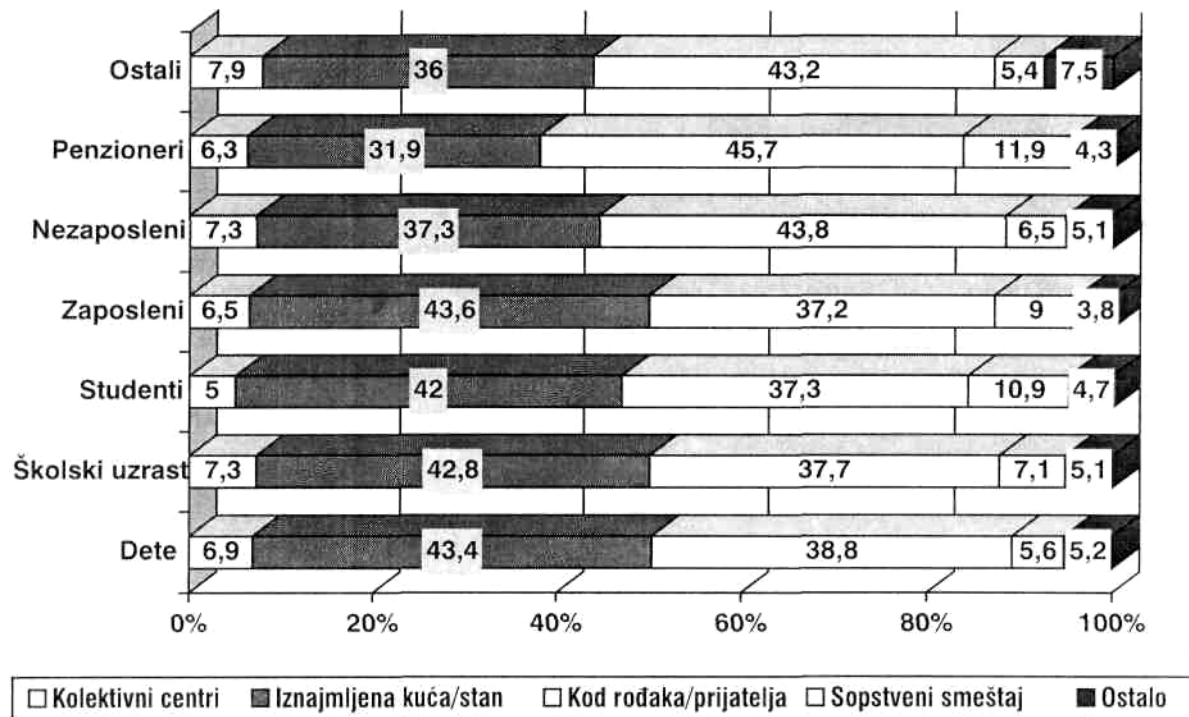
TABELA 5. - Raseljena lica prema radnom statusu i tipu privremenog smeštaja

Radni status (poslednji)	Tip privremenog smeštaja					
	Ukupno	Kolektivni smeštaj	Iznajmljen stan	Kod rođaka/prijatelja	Sopstveni smeštaj	Drugi tip smeštaja
UKUPNO	187.129	12.959	76.149	74.523	14.231	9.267
Dete	27.504	1.896	11.946	10.683	1.540	1.439
Učenik	35.762	2.595	15.317	13.465	2.550	1835
Student	5.292	267	2.225	1.976	577	247
Zaposleni	55.233	3.573	24.061	20.541	4.963	2.095
Nezaposleni	27.499	2.015	10.250	12.048	1.779	1.407
Penzioner	13.634	854	4.351	6.225	1.618	586
Ostali	22.205	1.759	7.999	9.585	1.204	1.658

Osnovna distribucija prema vrsti smeštaja ukazuje na to da raseljena lica u najvećem broju žive u iznajmljenim stanovima ili su smeštena kod rođaka i prijatelja. Iznajmljen stan kao vrstu smeštaja ipak treba uzeti sa izvesnom rezervom jer nisu prikupljeni podaci o uslovnosti i kategoriji stana (osim stana, uključene su i sve vrste iznajmljenog smeštaja - sobe, nenamenske prostorije i slično). Udeo raseljenih lica koja su obezbedila sopstveni smeštaj ili su u kolektivnom smeštaju je podjednak, a najmanje je učešće onih koji su rešili pitanje smeštaja na neki drugi način.

Radni status nije značajno uticao na utvrđenu distribuciju raseljenih lica prema vrsti smeštaja, osim kada su u pitanju nezaposleni i penzioneri, koji su u najvećem broju smešteni kod rođaka i prijatelja.

GRAFIKON 14. - Raseljena lica prema radnom statusu i tipu smeštaja



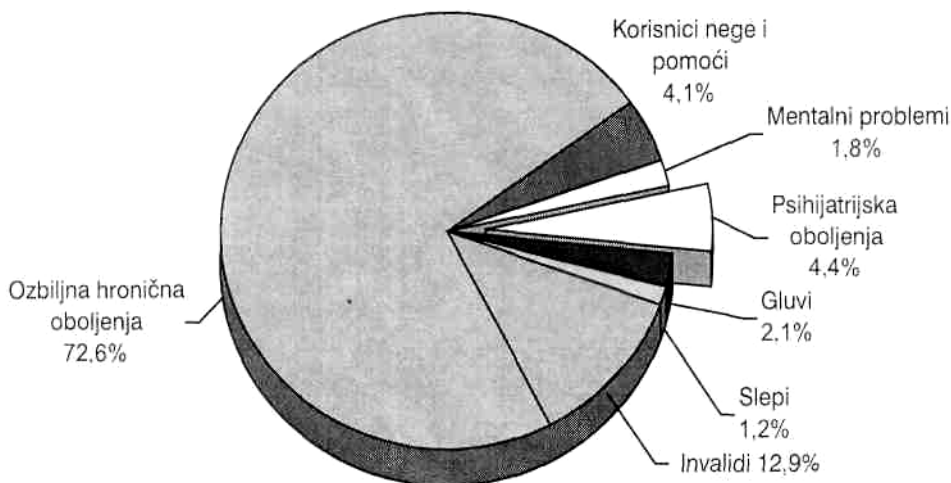
4. Zdravstveno stanje, zdravstvene i socijalne potrebe

Zdravstveno stanje

Od ukupnog broja raseljenih lica 13% ima ozbiljne zdravstvene probleme. Stanje je utoliko alarmantnije što većina njih (74%) ima neko hronično oboljenje koje zahteva stalni medicinski tretman. Prema udelu, invalidi su na drugom mestu među licima koja imaju zdravstvene probleme (13%). Ovi problemi najzastupljeniji su kod starijih osoba.

Od ukupnog broja raseljenih lica njih 23.356 ili 12,5% ima ozbiljne zdravstvene probleme. Stanje je utoliko alarmantnije što većina njih (72,6%) ima neko hronično oboljenje koje zahteva stalni medicinski tretman. Prema udelu, invalidi su na drugom mestu među raseljenim licima koja imaju zdravstvene probleme (12,9%). Raseljena lica - korisnici nege i pomoći, kao i psihijatrijski bolesnici sudeluju sa 4,1%, odnosno 4,4%. Udeo gluvih i slepih u strukturi raseljenih lica sa ozbiljnim zdravstvenim problemima zajedno iznose 3,3% (tabela 10).

GRAFIKON 15. - Raseljena lica koja imaju posebne zdravstvene probleme



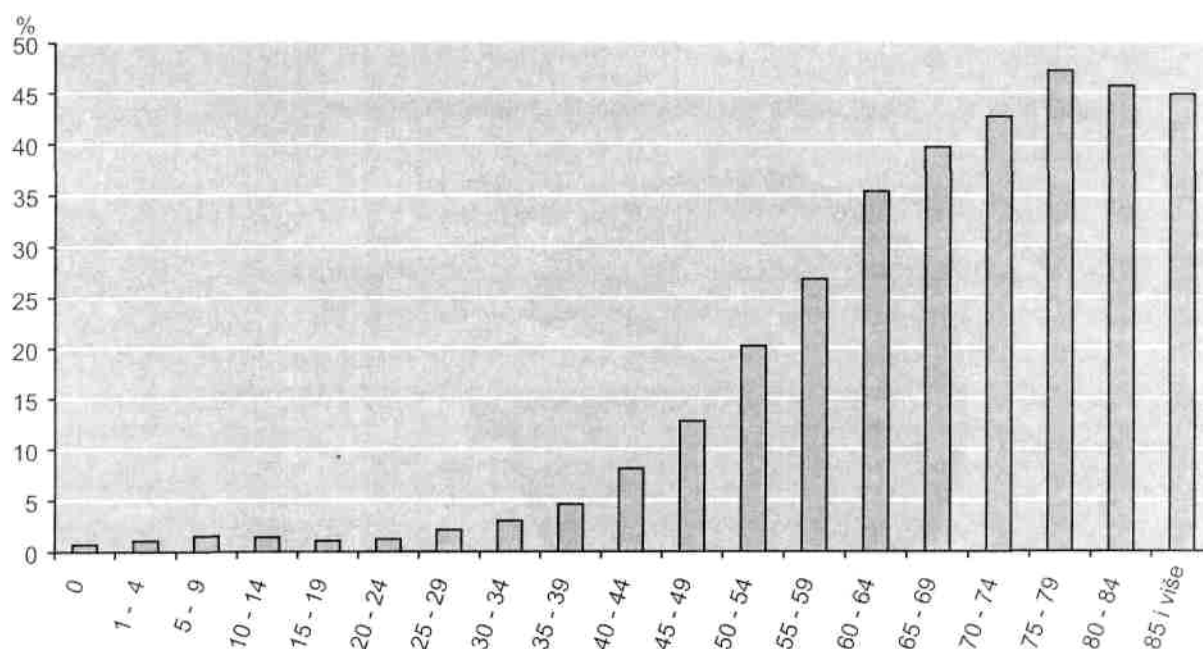
Posmatrano prema starosti, udeo hroničnih oboljenja (kao najčešćeg zdravstvenog problema), u odnosu na sve posmatrane kategorije zdravstvenih problema, najveći je kod osoba starijih od 50 godina. Kod narednih starosnih intervala učešće hroničnih oboljenja je veće od 70%.

TABELA 6. - Raseljena lica sa posebnim zdravstvenim problemima prema starosti

Starost	Posebni zdravstveni problemi								
	Svega	Invalidi	Korisnici nege i pomoći	Mental. hendikepirani	Ozbiljna hronič. oboljenja	Psijhijatrijska oboljenja	Gluvi	Slepi	Ostalo
UKUPNO	23.356	3.017	949	409	16.966	1.021	483	289	222
0-4	285	14	18	31	195	15	6	4	2
5-14	796	41	54	74	524	47	34	15	7
15-24	687	89	49	78	357	63	34	12	5
25-44	3.558	514	176	125	2.288	327	70	24	34
45-64	9.892	1.428	293	72	7.412	388	137	66	96
65 i više	8.138	931	359	29	6.190	181	202	168	78

Bez obzira na kategoriju, svaki zdravstveni problem zahteva poseban tretman, ne samo medicinsko-zdravstveni, već i socijalni, što može da postane veliko opterećenje za najfrekventnije opštine privremenog boravka raseljenih lica.

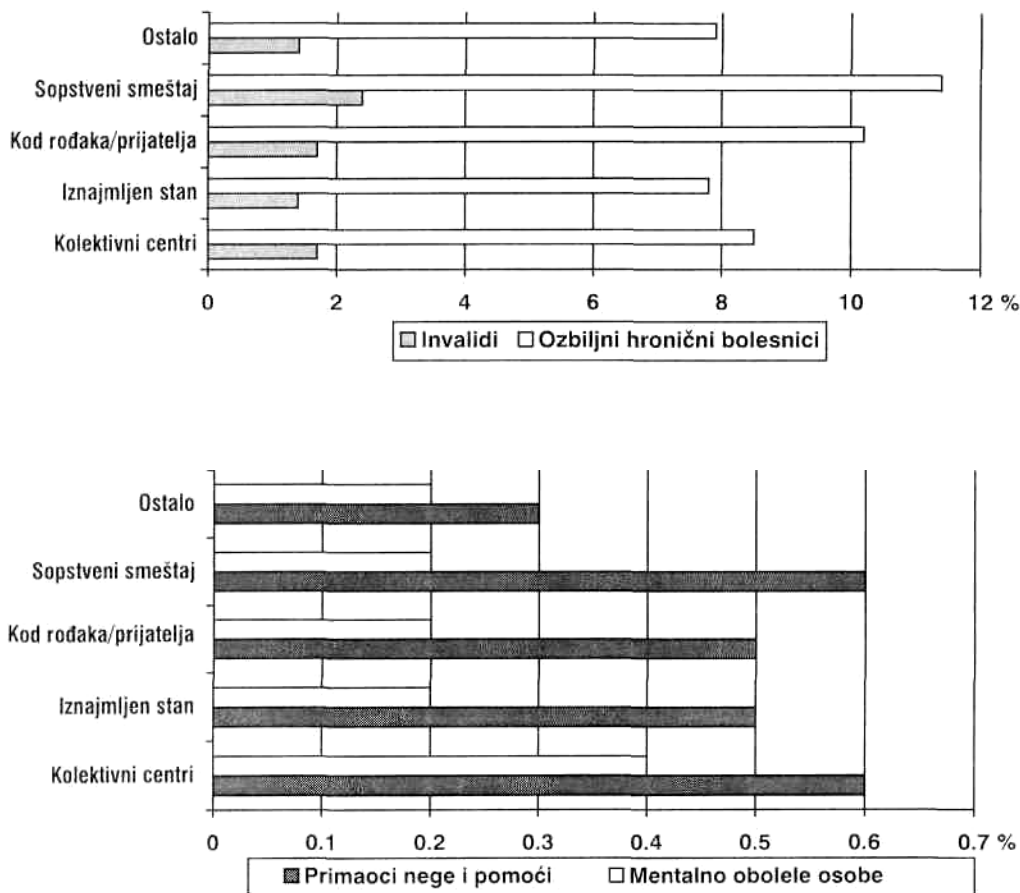
GRAFIKON 16. - Procenat raseljenih lica sa ozbiljnim hroničnim oboljenjima prema starosti



Budući da je raseljenim licima sa ozbiljnim zdravstvenim problemima neophodan poseban zdravstveno-socijalni tretman (angažovanje čitavog lanca specijalističkih i drugih institucija i organizacija), veoma je značajno na koji način su ova lica rešila pitanje smeštaja u opštinama u kojima privremeno borave.

U skladu s navedenim, na grafikonu 17 prikazani su udeli lica sa zdravstvenim problemima za svaku kategoriju smeštaja.

GRAFIKON 17. - Raseljena lica sa posebnim zdravstvenim problemima prema tipu privremenog smeštaja



Kategorija smeštaja, u ovom slučaju, može se posmatrati s dva aspekta: mogućnosti pojedinca koji je hendikepiran da se prilagodi datim okolnostima, odnosno opterećenja institucija zdravstvenog i socijalnog staranja u pogledu stepena angažovanosti ili eventualne podele tereta s porodicom hendikepiranog lica i sl.

Kolektivni smeštaj svakako spada u najnepovoljniju kategoriju smeštaja, ne samo za pojedinca koji treba da živi u uslovima potpune otuđenosti - istrnut iz domicilne porodice, već i za nadležne institucije koje u ovom slučaju u potpunosti preuzimaju teret ne samo da im obezbede egzistenciju, već i lečenje.

Od ukupnog broja registrovanih raseljenih lica sa ozbiljnim zdravstvenim problemima u kolektivnom smeštaju se nalazi oko 8%, stoje 1.599 lica, uz najveći udeo hronično obolelih.

Smeštaj kod rođaka i prijatelja, iako spada u kategoriju povoljnijeg smeštaja kada je u pitanju pojedinac, takođe zahteva angažovanje nadležnih institucija u određenoj meri, budući da porodice rođaka i prijatelja i same žive na egzistencijalnom minimumu. Posebno je pitanje zadovoljavanja zdravstvenih potreba hendikepiranih lica u ovim okolnostima.

Od ukupnog broja registrovanih raseljenih lica sa ozbiljnim zdravstvenim problemima, kod rođaka i prijatelja smešteno je oko 44% ili 10.193 lica, među kojima je takođe najviše hroničnih bolesnika.

S obzirom na veliki udeo lica sa zdravstvenim problemima smeštenih kod rođaka i prijatelja, trebalo bi utvrditi posebne mere i sprovesti akcije dugoročnijeg karaktera za podršku kako hendikepiranim licima u ovom obliku smeštaja tako i porodicama rođaka i prijatelja. Naravno, u mnogim slučajevima ovaj oblik smeštaja je privremen, te bi trebalo naći trajno rešenje za smeštaj lica sa zdravstvenim problemima.

Od ukupnog broja registrovanih raseljenih lica sa ozbiljnim zdravstvenim problemima, u iznajmljenom stanu živi oko 35% ili 8.149 lica, pri čemu je udeo hroničnih bolesnika najveći.

Iako se iznajmljeni stan uslovno može označiti kao najpovoljniji oblik privremenog smeštaja, lica sa zdravstvenim problemima nužno zahtevaju angažovanje šire društvene zajednice u smislu zadovoljavanja posebnih, prvenstveno zdravstvenih potreba.

Posebne socijalne potrebe

Svako drugo raseljeno lice sa posebnim socijalnim potrebama je dete bez jednog roditelja. Najveći broj te dece je u osetljivom uzrastu od 1 do 14 godina, dok je skoro sva odojčad registrovana u ovoj kategoriji. Gotovo četvrtinu socijalno ugroženih čine samohrani roditelji, pre svega samohrane majke.

Osetljive kategorije raseljenih lica, kao što su deca bez oba roditelja, deca bez jednog roditelja, samohrani roditelji i starije osobe bez staranja, zahtevaju posebno angažovanje šire društvene zajednice, pre svega institucija za socijalno staranje.

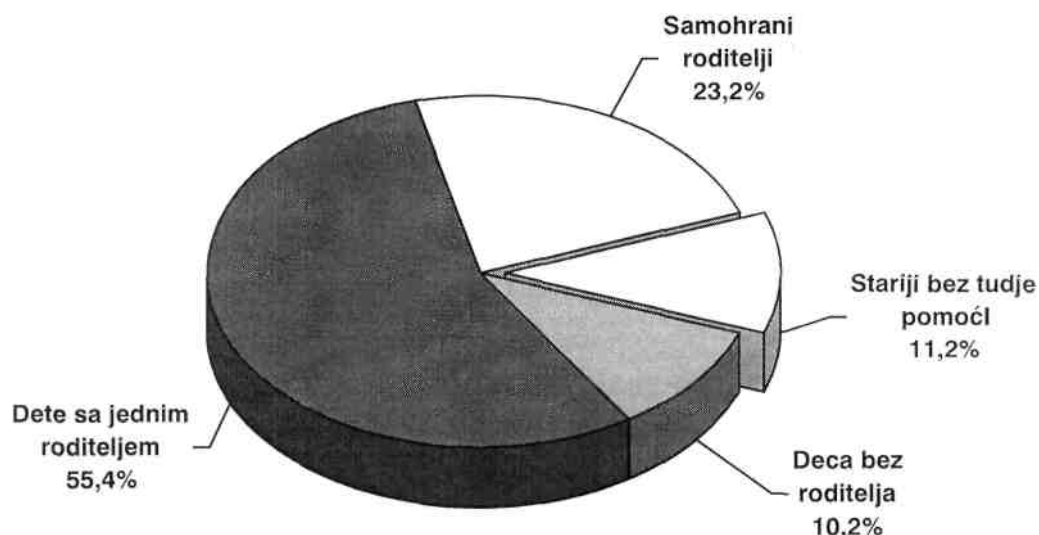
TABELA 7. - Raseljena lica prema polu i stepenu ugroženosti

	Pol	Stepen ugroženosti				
		Ukupno	Dete bez oba roditelja	Dete bez jednog roditelja	Samohrani roditelji	Starija osoba bez staranja
UKUPNO	Svega	3.762	383	2.086	873	420
	Muškarci	1.405	214	1.050	30	111
	i Žene	2.357	169	1.036	843	309

Prema dobijenim rezultatima, 3.762 lica, odnosno 2% ukupno registrovanih raseljenih lica, imaju posebne socijalne potrebe. Svako drugo raseljeno lice sa posebnim socijalnim potrebama je dete bez jednog roditelja (2.086 lica), sa najvećom koncentracijom u osetljivom uzrastu od 1 do 14 godina (1.449 lica), dok je skoro sva odojčad registrovana u ovoj kategoriji (60 od ukupno 62). Gotovo četvrtinu čine samohrani roditelji (873 lica), pre svega samohrane majke, kojih je 843.

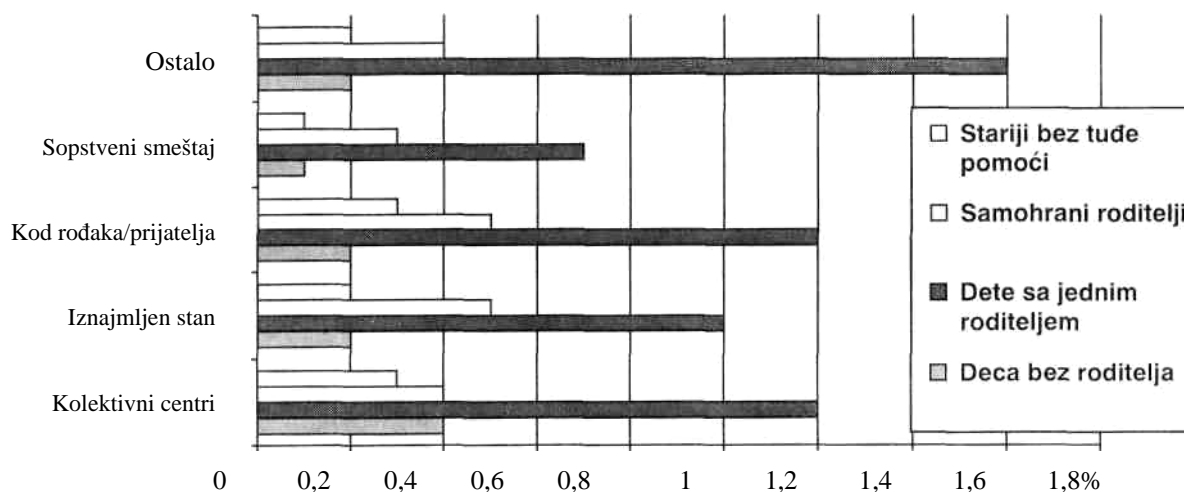
Učešće starijih osoba bez staranja i dece bez oba roditelja su približni (11,1%, odnosno 10,2%). Većina dece bez oba roditelja je uzrasta od 4 do 19 godina (315 od ukupno 383). Najveći broj starijih osoba bez staranja je u starosnom intervalu 60-69, odnosno 70-79 godina (tabela 10).

GRAFIKON 18. - Raseljena lica prema stepenu ugroženosti



Socijalno ugrožena lica, kao i lica sa zdravstvenim problemima, takođe zahtevaju posebno angažovanje nadležnih institucija, pre svega onih za socijalno staranje. U skladu s tim, stepen angažovanja ovih institucija vezan je za vrstu privremenog smeštaja. U grafikonu 19 prikazani su udeli lica prema stepenu ugroženosti za svaku kategoriju smeštaja.

GRAFIKON 19. - Socijalno ugrožena raseljena lica prema tipu smeštaja



Distribucija socijalno ugroženih lica prema tipu smeštaja gotovo u potpunosti odgovara odnosnoj distribuciji lica s posebnim zdravstvenim problemima. To znači da se u kolektivnom smeštaju nalazi 298 socijalno ugroženih lica ili oko 8% (najviše dece bez jednog roditelja, dok je kod rođaka/prijatelja smešteno 1.664 lica, ili oko 44%).

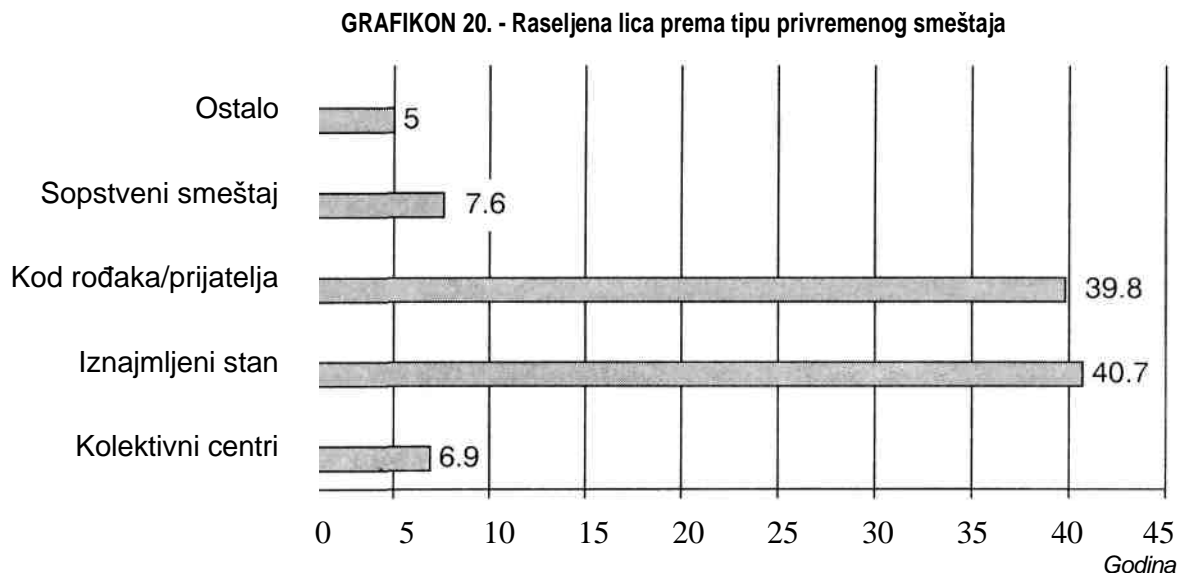
Shodno tome, angažovanje društvenih institucija, posebno organizacija za socijalno staranje, kada su u pitanju lica sa posebnim zdravstvenim problemima, primenjivo je i kod socijalno ugroženih lica.

5. Teritorijalni razmeštaj u Centralnoj Srbiji i Vojvodini

Vrsta privremenog smeštaja

Većina raseljenih lica iznajmila je stan ili se smestila kod rođaka i prijatelja (oko 80%). Smeštaj u sopstvenoj režiji obezbedilo je tek svako deseto lice. U kolektivnom smeštaju se nalazi 7% ili 12.959 lica.

Kada je reč o vrsti smeštaja, većina raseljenih lica iznajmila je stan (40,7%) ili 76.149 lica). Gotovo isto toliko njih smestilo se kod rođaka i prijatelja (39,8% ili 74.523 lica). Smeštaj u sopstvenoj režiji obezbedilo je 7,6% ili 14.231 lice, dok se u kolektivnom smeštaju nalazi 6,9% ili 12.959 lica. Na ostale vrste smeštaja otpada 5%o (tabela 11).



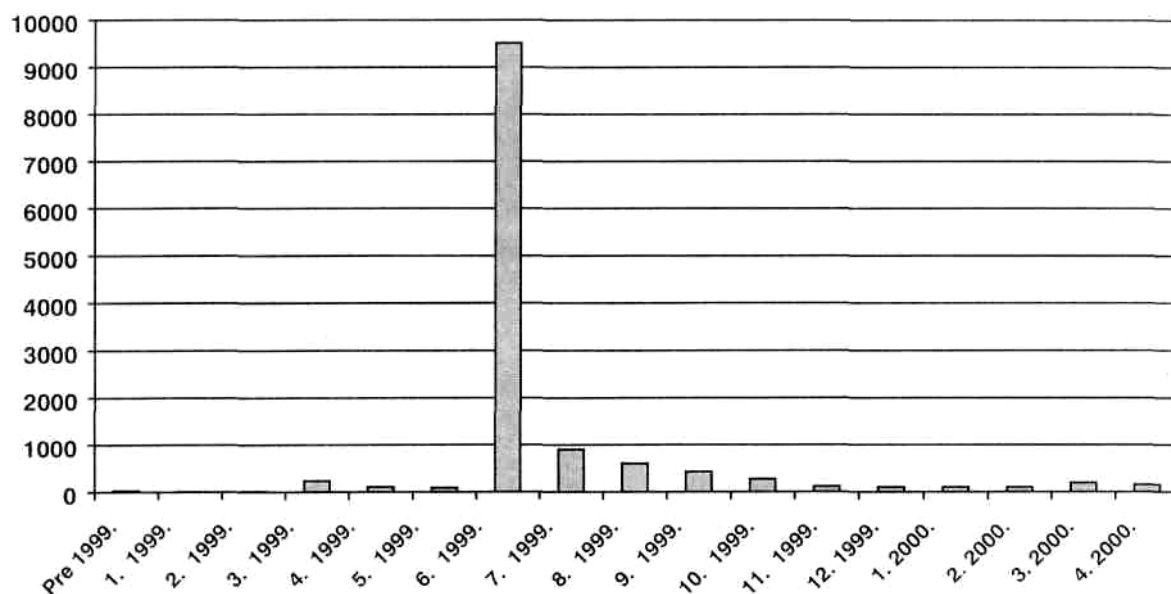
Sledeći osnovnu distribuciju prema vrsti smeštaja raseljena lica koja su smeštena u Centralnoj Srbiji uglavnom žive u iznajmljenom stanu - 40,4%, kod rođaka i prijatelja - 39,8%. Ostale vrste smeštaja su manje zastupljene (sopstveni smeštaj 7,7%, kolektivni 7,1 % i druge vrste smeštaja 5%).

Budući da je u Centralnoj Srbiji smešteno 94,2% raseljenih lica a u Vojvodini svega 5,8%, ukazaćemo samo na to da se udeli određenih vrsta smeštaja u okviru ova dva područja ne razlikuju. I na nivou pojedinačnih okruga i opština iznajmljivanje stana i smeštaj kod rođaka i prijatelja takođe preovlađuju kao vrste privremenog smeštaja (tabela 12).

Kolektivni smeštaj

Poseban osvrt na distribucije raseljenih lica koja se nalaze u kolektivnom smeštaju prema intenzitetu dolaska, funkcionalnim starosnim grupama, bračnom stanju i stepenu obrazovanja, ima za cilj da upotpuni saznanje o njihovim potrebama i perspektivama. Ovakav pristup potreban je da bi se utvrdio stepen angažovanosti društvene zajednice, odnosno organizacija za socijalno staranje i drugih vladinih i nevladinih organizacija koje se jedine bave rešavanjem problema ove grupe raseljenih lica.

GRAFIKON 21. - Raseljena lica u kolektivnom smeštaju prema intenzitetu dolaska

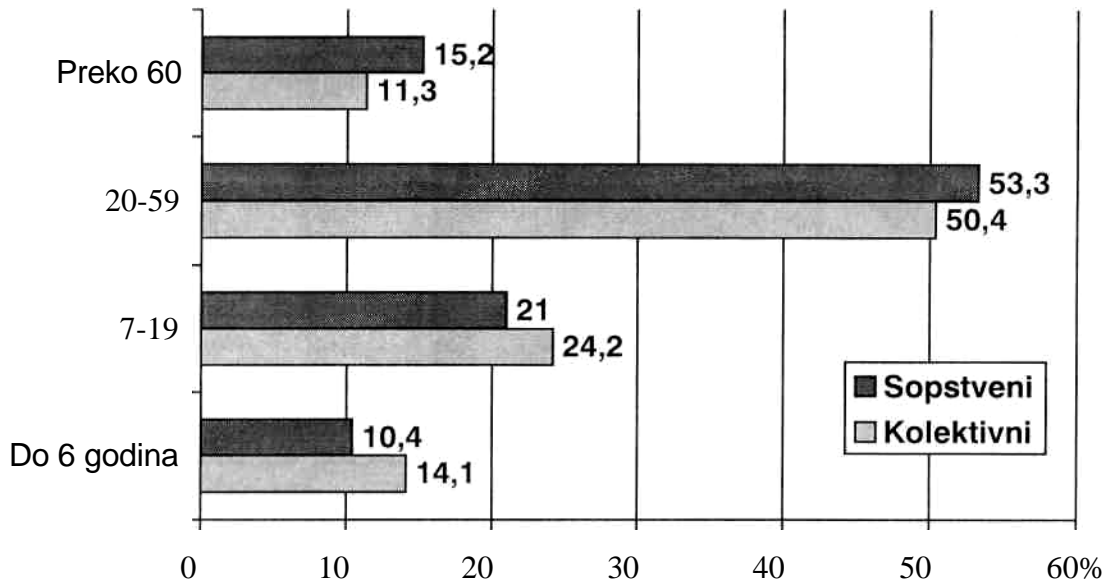


Priliv raseljenih lica u kolektivni smeštaj bio je najintenzivniji u drugom kvartalu 1999. godine (75%). U trećem kvartalu pridružilo im se još oko 15% raseljenih lica koja su uspjela da dobiju smeštaj u kolektivnim centrima. Pre i posle tog perioda dolasci su bili sporadični.

U kolektivnom smeštaju najviše je lica u dobu 20-59 godina i dece školskog uzrasta. S obzirom na veliku zastupljenost radno aktivnog stanovništva, trebalo bi pronaći rešenje za njihovo radno angažovanje i ekonomsko osamostaljivanje, čime bi se eliminisala njihova zavisnost od kolektivnog smeštaja.

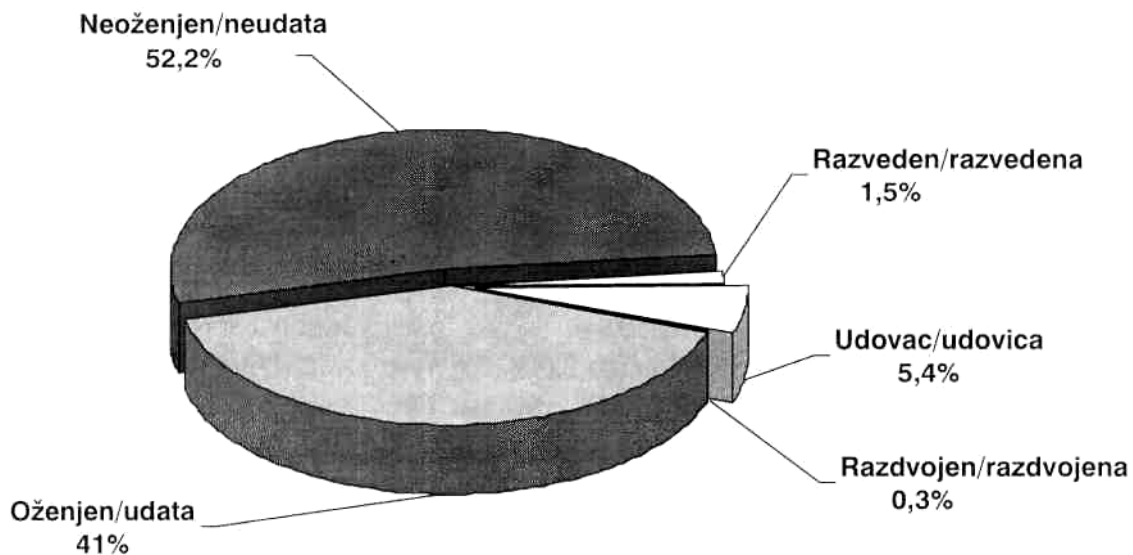
Potrebe dece školskog uzrasta upućuju na pronalaženje rešenja za njihovo dalje školovanje, odnosno mogućnosti za pohađanje škole u blizini kolektivnih centara. Razume se, rešavanjem problema roditelja, ukoliko su smešteni u kolektivnim centrima zajedno sa decom, rešava se i problem dece.

GRAFIKON 22. - Struktura raseljenih lica u kolektivnom smeštaju prema starosnim grupama



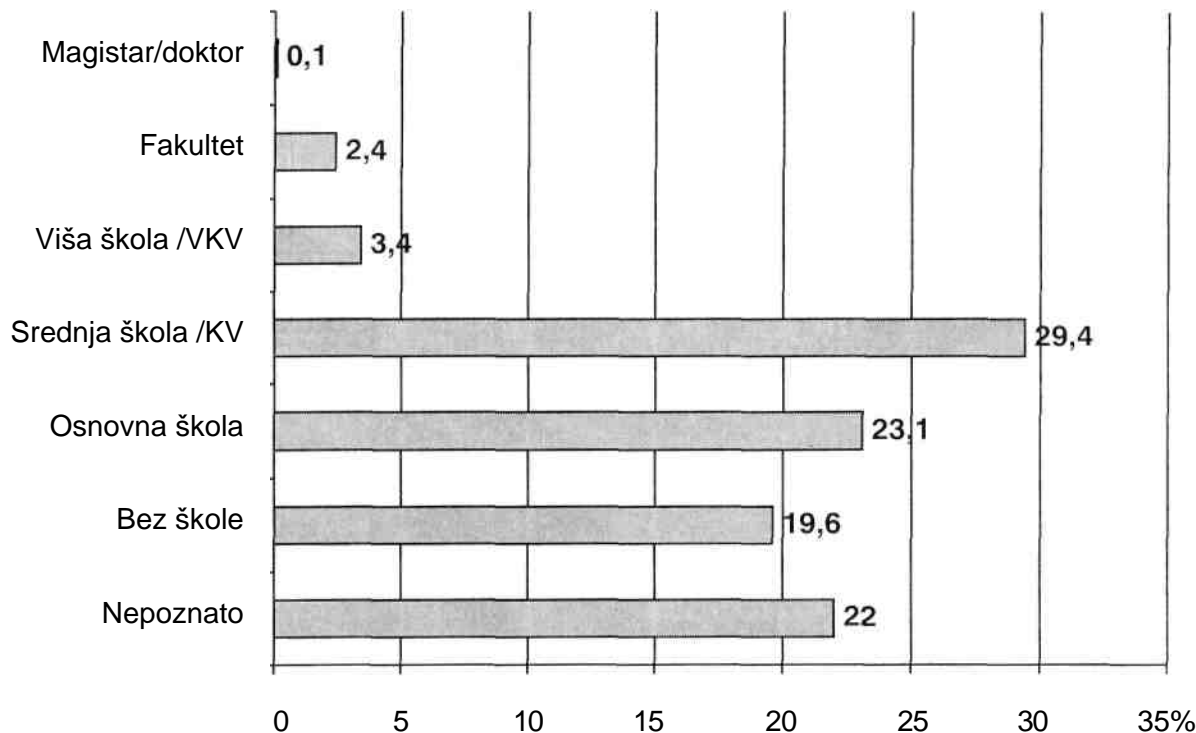
Struktura raseljenih lica smeštenih u kolektivnim centrima prema bračnom stanju ukazuje na to da je u ovoj vrsti smeštaja najveći udeo neoženjenih/neudatih (52%), dok su oženjeni/udate zastupljeni sa 41%.

GRAFIKON 23. - Raseljena lica u kolektivnom smeštaju prema bračnom stanju



U kolektivnom smeštaju, prema obrazovnoj strukturi, preovlađuju lica sa srednjim i osnovnim obrazovanjem. Društvena zajednica bi trebalo da ima u vidu ovu obrazovnu strukturu pri pronalaženju zaposlenja za ova lica.

GRAFIKON 24. - Raseljena lica u kolektivnom smeštaju prema obrazovanju



Razmeštaj

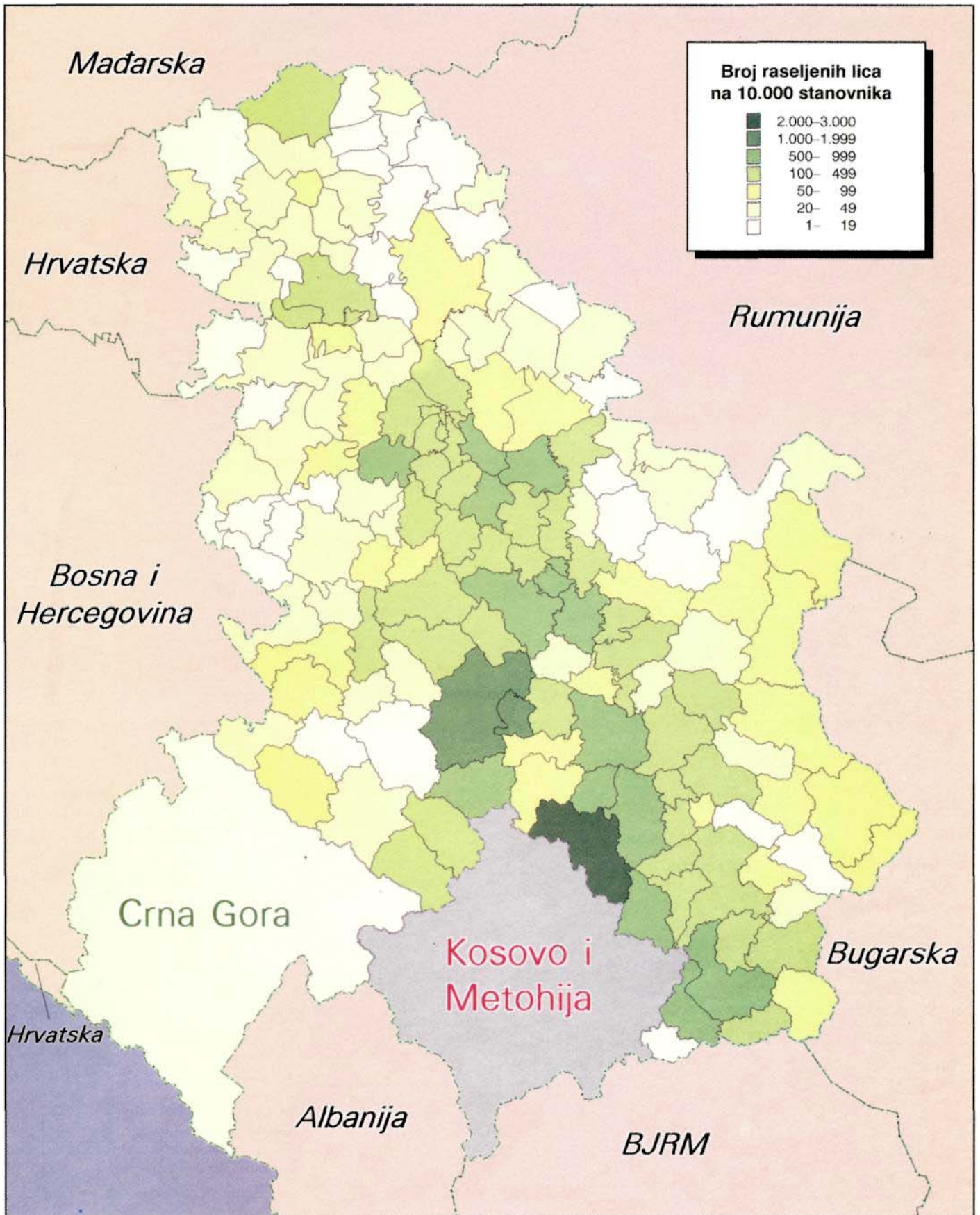
Radi potpunijeg sagledavanja osnovnih pravaca kretanja raseljenih lica (na nivou okruga i opština) sa Kosova i Metohije, kao i njihovog razmeštanja u Centralnoj Srbiji i Vojvodini (kartogrami 1 i 2), u prilogu je dat kartogram sa stopama raseljenih lica na 10.000 stanovnika opštine u kojoj su ova lica privremeno smeštena.

Na osnovu ovog pokazatelja izvršeno je precizno merenje opterećenja opština privremenog smeštaja u odnosu na postojeći broj stanovnika tih opština.

Prema vrednostima dobijenih stopa, najveće opterećenje u odnosu na broj stanovnika imaju opštine: Kuršumlija 2.608, Kraljevo 1.452, Vrnjačka Banja 1.236, Bujanovac 874, Prokuplje 863 i Mladenovac 849 raseljenih lica na 10.000 stanovnika.

Značajnim se mogu smatrati i vrednosti stopa koje su u rasponu od 500 do 800, a koje imaju beogradske opštine Grocka i Obrenovac, zatim Smederevo, Batočina, Kragujevac, Lapovo, Jagodina, Raška, Kruševac, Blace, Medveđa i Vranje.

MAPA 3. - Broj raseljenih lica na 10.000 stanovnika u opštinama privremenog boravka



Prikazane granice i imena, kao i oznake korišćene na ovoj mapi, ne znače zvaničnu potvrdu i priznavanje od strane Ujedinjenih nacija.

TABELE

TABELA 1.	Raseljena lica prema starosti i polu
TABELA 2.	Raseljena lica prema okrugu i opštini prebivališta na Kosovu i Metohiji i vremenskom intervalu napuštanja Kosova i Metohije
TABELA 3.	Raseljena lica prema okrugu privremenog boravka i okrugu prebivališta na Kosovu i Metohiji
TABELA 4.	Raseljena lica prema okrugu i opštini privremenog boravka i osnovnim starosnim strukturama
TABELA 5.	Raseljena lica starosti preko 15 godina prema polu i bračnom stanju
TABELA 6.	Raseljena lica prema starosti, polu i nacionalnosti
TABELA 7.	Raseljena lica starosti preko 15 godina prema polu i obrazovanju
TABELA 8.	Raseljena lica prema nacionalnosti, polu i obrazovanju
TABELA 9.	Raseljena lica prema radnom statusu, polu i ukupnom radnom stažu
TABELA 10.	Raseljena lica prema okrugu i opštini privremenog boravka i radnom statusu
TABELA 11.	Raseljena lica prema starosti i posebnim zdravstvenim problemima
TABELA 12.	Raseljena lica prema starosti, polu i posebnim socijalnim potrebama
TABELA 13.	Raseljena lica prema okrugu i opštini privremenog boravka i tipu privremenog smeštaja

TABELA 1. - Raseljena lica prema starosti i polu

Starost	Raseljena lica					
	Ukupno		Muškarci		Žene	
	Broj	%	Broj	%	Broj	%
Ukupno	187.129	100,0	92.809	100,0	94.320	100,0
0	3.143	1,7	1.647	1,8	1.496	1,6
1-4	15.764	8,4	8.013	8,6	7.751	8,2
5-9	18.778	10,0	9.763	10,5	9.015	9,6
10-14	17.041	9,1	8.733	9,4	8.308	8,8
15-19	15.602	8,3	7.844	8,5	7.758	8,2
20-24	15.222	8,1	7.241	7,8	7.981	8,5
25-29	15.115	8,1	7.256	7,8	7.859	8,3
30-34	14.334	7,7	7.374	7,9	6.960	7,4
35-39	13.077	7,0	6.764	7,3	6.313	6,7
40-44	11.601	6,2	6.097	6,6	5.504	5,8
45-49	10.684	5,7	5.463	5,9	5.221	5,5
50-54	8.053	4,3	3.805	4,1	4.248	4,5
55-59	6.530	3,5	2.974	3,2	3.556	3,8
60-64	7.526	4,0	3.389	3,7	4.137	4,4
65-69	6.756	3,6	3.026	3,3	3.730	4,0
70 - 74	4.438	2,4	2.033	2,2	2.405	2,5
75-79	2.249	1,2	927	1,0	1.322	1,4
80-84	668	0,4	263	0,3	405	0,4
85 i više	548	0,3	197	0,2	351	0,4

TABELA 2. - Raseljena lica prema okrugu i opštini prebivališta na Kosovu i Metohiji u vremenskom intervalu napuštanja Kosova i Metohije

	Ukupno	Vreme doseljenja					U 2000.godini
		Pre 1999.godine	U 1999				
			I kvartal	II kvartal	III kvartal	IV kvartal	
Ukupno	187.129	449	5.261	125.653	35.532	9.119	11.115
<i>Kosovski okrug</i>	76.881	147	3.023	49.765	18.294	3.753	2.499
Glogovac	121	2	12	92	8	3	4
Kačanik	346		43	225	53	5	20
Kosovo Polje	10.073	19	324	6.119	2.461	570	580
Upijan	6.362	6	83	3.731	1.781	372	389
Obilić	6.978	9	139	4.660	1.570	376	224
Podujevo	3.365	33	292	2.637	307	50	46
Priština	35.942	56	1.902	21.520	10.192	1.443	829
Uroševac	11.868	19	199	9.764	1.524	189	173
Štimlje	866	2	13	638	157	40	16
Štrpce	960	1	16	379	241	105	218
<i>Pečki okrug</i>	39.563	726	484	35.303	2.678	473	499
Dečani	818	6	36	675	53	25	23
Đakovica	4.547	18	67	3.963	350	69	80
Istok	9.142	14	90	8.355	527	92	64
Klina	8.456	42	64	7.677	522	97	54
Peć	16.600	46	227	14.633	1.226	190	278
<i>Prizrenski okrug</i>	26.304	80	445	79.275	3.338	7.758	1.468
Orahovac	2.797	31	79	1.288	462	512	425
Prizren	15.028	38	202	12.608	1.542	401	237
Suva Reka	4.317	4	20	3.984	241	35	33
Gora	4.162	7	144	1.335	1.093	810	773
<i>Kosovsko-mitrovački okrug</i>	16.202	64	768	9.567	3.188	1.196	7.425
Vučitrn	5.300	21	114	4.028	788	159	190
Zubin Potok	537	2	13	208	110	96	108
Leposavić	846	5	78	259	157	127	220
Srbica	770	17	13	500	179	29	32
Kos. Mitrovica	7.829	19	519	4.209	1.724	636	722
Zvečan	920		31	357	230	149	153
<i>Kosovsko-pomoravski okrug</i>	28.779	32	541	77.809	8.034	2.539	5.224
Vitina	5.509	3	70	2.726	2.095	380	235
Gnjilane	12.412	12	313	6.099	3.469	1.186	1.333
Kosovska Kamenica	8.913	14	100	2.256	2.151	858	3.534
Novo Brdo	1.345	3	58	728	319	115	122

TABELA 3. - Raseljena lica prema okrugu privremenog boravka i okrugu prebivališta na Kosovu i Metohiji

Okrug privremenog smeštaja	Ukupno	Okrug boravka				
		Kosovski okrug	Pečki okrug	Prizrenski okrug	Kosovsko-mitrovački okrug	Kosovsko-pomoravski okrug
Ukupno	187.129	76.881	39.563	26.304	16.202	28.179
Centralna Srbija	176.219	71.352	38.037	24.919	14.375	27.536
Beogradski okrug	53.013	20.936	11.821	12.360	3.289	4.607
Mačvanski okrug	984	344	292	217	70	61
Kolubarski okrug	895	299	307	173	53	63
Podunavski okrug	10.060	3.386	1.863	945	439	3.427
Braničevski okrug	2207	1.206	371	157	51	422
Šumadijski okrug	16.077	5.562	5.350	1.850	2.319	996
Pomoravski okrug	7.673	1.474	2.279	544	87	3.289
Borski okrug	1.000	278	237	167	32	286
Zaječarski okrug	1.348	728	180	195	70	175
Zlatiborski okrug	1.688	536	667	263	177	45
Moravički okrug	3.918	1.146	2.268	237	231	36
Raški okrug	27.688	9.870	8.564	3.203	5.713	338
Rasinski okrug	9.241	4.603	1.907	1.268	554	909
Nišavski okrug	10.854	6.536	520	855	349	2.594
Toplički okrug	11.531	9.305	785	660	562	219
Pirotski okrug	569	306	37	158	15	53
Jablanički okrug	6.442	3.052	438	969	310	1.673
Pčinjski okrug	11.031	1.785	151	698	54	8.343
Vojvodina	10.910	5.529	1.526	1.385	1.827	643
Severnobački okrug	1.834	1.173	155	147	331	28
Srednjobanatski okrug	917	597	149	74	50	47
Severnobanatski okrug	244	119	68	40	6	11
Južnobanatski okrug	2.035	898	298	374	275	190
Zapadnobački okrug	555	274	109	125	24	23
Južnobački okrug	4.164	1.961	456	456	1.049	242
Sremski okrug	1.161	507	291	169	92	102

TABELA 4. - Raseljena lica prema okrugu i opštini privremenog boravka i osnovnim starosnim strukturama

Okrug i opština privremenog smeštaja	Ukupno	Starosne grupe					
		Deca 0-6 godina	7-19 godina	20-59 godina	60 i više godina	Procenat 0-6	Procenat 60 i više
Ukupno	187.129	26.600	43.728	94.616	22.185	14,2	11,9
Centralna Srbija	176.219	24.773	40.904	89.447	21.095	14,1	12,0
<i>Beogradski okrug</i>	53.013	7.486	12.948	26.284	6.295	14,1	11,9
Beograd-Barajevo	1.103	147	220	543	193	13,3	17,5
Beograd-Voždovac	6.640	1.105	1.675	3.261	599	16,6	9,0
Beograd-Vračar	567	50	108	311	98	8,8	17,3
Beograd-Grocka	4.381	491	943	2.289	658	11,2	15,0
Beograd-Zvezdara	4.352	664	1.029	2.163	496	15,3	11,4
Beograd-Zemun	6.190	1.199	1.676	2.894	421	19,4	6,8
Beograd-Lazarevac	2.021	248	510	956	307	12,3	15,2
Beograd-Mladenovac	4.780	621	1.389	2.274	496	13,0	10,4
Beograd-Novi Beograd	4.239	607	951	2.085	596	14,3	14,1
Beograd-Obrenovac	4.014	525	1.019	2.021	449	13,1	11,2
Beograd-Palilula	3.751	512	973	1.873	393	13,6	10,5
Beograd-Rakovica	2.429	321	558	1.210	340	13,2	14,0
Beograd-Savski Venac	1.646	134	372	899	241	8,1	14,6
Beograd-Sopot	751	91	187	344	129	12,1	17,2
Beograd-Stari Grad	1.200	145	270	628	157	12,1	13,1
Beograd-Čukarica	4.949	626	1.068	2.533	722	12,6	14,6
<i>Mačvanski okrug</i>	984	121	233	519	111	12,3	11,3
Bogatić	48	10	8	24	6	20,8	12,5
Vladimirci	115	11	50	37	17	9,6	14,8
Koceljeva	4	0	1	1	2	0,0	50,0
Krupanj	19	1	4	12	2	5,3	10,5
Loznica	420	48	91	231	50	11,4	11,9
Ljubovija	20	4	2	14		20,0	0,0
Mali Zvornik	23	6	3	14		26,1	0,0
Šabac	335	41	74	186	34	12,2	10,1
<i>Kolubarski okrug</i>	895	118	191	464	122	13,2	13,6
Valjevo	488	67	98	260	63	13,7	12,9
Lajkovac	87	11	16	45	15	12,6	17,2
Ljig	124	17	29	60	18	13,7	14,5
Mionica	86	10	21	42	13	11,6	15,1
Osečina	3			2	1	0,0	33,3
Ub	107	13	27	55	12	12,1	11,2
<i>Podunavski okrug</i>	10.060	1.455	2.272	5.109	1.224	14,5	12,2
Velika Plana	1.802	256	383	928	235	14,2	13,0
Smederevo	7.157	1.047	1.632	3.637	841	14,6	11,8
Smederevska Palanka	1.101	152	257	544	148	13,8	13,4
Bраниčevski okrug	2.207	458	545	1.029	175	20,8	7,9
Veliko Gradište	90	18	12	53	7	20,0	7,8
Golubac	31	6	7	15	3	19,4	9,7
Žabari	44	7	5	20	12	15,9	27,3
Žagubica	8		4	4		0,0	0,0
Kučevo	51	8	9	22	12	15,7	23,5
Malo Crniće	26	4	7	12	3	15,4	11,5
Petrovac	90	11	19	48	12	12,2	13,3
Požarevac	1.867	404	482	855	126	21,6	6,7

REGISTRACIJA LICA RASELJENIH SA KOSOVA I METOHIJE

Okrug i opština privremenog smeštaja	Ukupno	Starosne grupe					
		Deca 0-6 godina	7-19 godina	20-59 godina	60 i više godina	Procenat 0-6	Procenat 60 i više
<i>Šumadijski okrug</i>	16.077	2.196	3.523	8.051	2.307	13,7	14,3
Arandjelovac	2.258	275	482	1.165	336	12,2	14,9
Batočina	690	104	131	356	99	15,1	14,3
Knić	389	67	79	189	54	17,2	13,9
Kragujevac	11.047	1.502	2.431	5.512	1.602	13,6	14,5
Rača	637	102	144	307	84	16,0	13,2
Topola	408	60	98	195	55	14,7	13,5
Lapovo	648	86	158	327	77	13,3	11,9
<i>Moravski okrug</i>	7.673	1.110	1.692	3.897	974	14,5	12,7
Despotovac	237	37	60	120	20	15,6	8,4
Paraćin	918	137	198	472	111	14,9	12,1
Rekovac	68	9	16	33	10	13,2	14,7
Jagodina	5.192	725	1.155	2.644	668	14,0	12,9
Svilajnac	466	82	107	235	42	17,6	9,0
Čuprija	792	120	156	393	123	15,2	15,5
<i>Borski okrug</i>	1.000	141	235	479	145	14,1	14,5
Bor	371	55	93	160	63	14,8	17,0
Kladovo	93	19	16	50	8	20,4	8,6
Majdanpek	18	3	5	8	2	16,7	11,1
Negotin	518	64	121	261	72	12,4	13,9
<i>Zaječarski okrug</i>	1.348	210	334	659	145	15,6	10,81
Boljevac	89	28	21	37	3	31,5	3,4
Zaječar	581	86	161	270	64	14,8	11,0
Knjaževac	285	44	60	155	26	15,4	9,1
Sokobanja	393	52	92	197	52	13,2	13,2
<i>Zlatiborski okrug</i>	1.688	266	380	816	226	15,8	13,4
Arilje	63	9	11	36	7	14,3	11,1
Bajina Bašta	81	20	16	32	13	24,7	16,0
Kosjerić	42	4	12	17	9	9,5	21,4
Nova Varoš	39	7	8	24		17,9	0,0
Požega	335	42	86	159	48	12,5	14,3
Priboj	86	16	10	48	12	18,6	14,0
Prijepolje	356	59	90	175	32	16,6	9,0
Sjenica	155	31	36	77	11	20,0	7,1
Užice	444	61	84	215	84	13,7	18,9
Čajetina	87	17	27	33	10	19,5	11,5
<i>Moravski okrug</i>	3.918	559	884	1.930	545	14,3	13,9
Gornji Milanovac	1.204	179	252	602	171	14,9	14,2
Ivanjica	31	4	4	18	5	12,9	16,1
Lučani	66	10	17	25	14	15,2	21,2
Čačak	2.617	366	611	1.285	355	14,0	13,6
<i>Raški okrug</i>	27.688	4.010	6.582	13.940	3.156	14,5	11,4
Vrnjačka Banja	3.312	411	675	1.702	524	12,4	15,8
Kraljevo	18.299	2.645	4.272	9.266	2.116	14,5	11,6
Novi Pazar	3.863	625	1.123	1.813	302	16,2	7,8
Raška	1.734	271	377	905	181	15,6	10,4
Tutin	480	58	135	254	33	12,1	6,9
<i>Rasinski okrug</i>	9.241	1.227	1.985	4.900	1.129	13,3	12,2
Aleksandrovac	301	47	65	164	25	15,6	8,3
Brus	168	28	27	89	24	16,7	14,3
Varvarin	147	24	32	76	15	16,3	10,2
Kruševac	7.470	977	1.589	4.003	901	13,1	12,1

Okrug i opština privremenog smeštaja	Ukupno	Starosne grupe					
		Deca 0-6 godina	7-19 godina	20-59 godina	60 i više godina	Procenat 0-6	Procenat 60 i više
Trstenik	803	112	194	379	118	13,9	14,7
Čičevac	352	39	78	189	46	11,1	13,1
<i>Niški okrug</i>	10.854	1.431	2.579	5.654	1.190	13,2	11,0
Aleksinac	1.036	156	225	537	118	15,1	11,4
Gadžin Han	10	1	1	5	3	10,0	30,0
Doljevac	162	18	47	87	10	11,1	6,2
Merošina	180	28	35	105	12	15,6	6,7
Niš	9.360	1.209	2.244	4.871	1.036	12,9	11,1
Ražanj	39	10	9	17	3	25,6	7,7
Svrljig	67	9	18	32	8	13,4	11,9
<i>Toplički okrug</i>	11.531	1.615	2.478	6.110	1.328	14,0	11,5
Blace	964	140	183	510	131	14,5	13,6
Žitorađa	345	57	69	191	28	16,5	8,1
Kuršumlija	5.800	707	1.186	3.187	720	12,2	12,4
Prokuplje	4.422	711	1.040	2.222	449	16,1	10,2
<i>Pirotski okrug</i>	569	102	92	307	68	17,9	12,0
Babušnica	34	5	2	21	6	14,7	17,6
Bela Palanka	110	16	22	62	10	14,5	9,1
Dimitrovgrad	74	20	6	44	4	27,0	5,4
Pirot	351	61	62	180	48	17,4	13,7
<i>Jablanički okrug</i>	6.442	928	1.305	3.587	622	14,4	9,7
Bojnik	223	30	48	125	20	13,5	9,0
Vlasotince	192	28	48	101	15	14,6	7,8
Lebane	284	57	50	159	18	20,1	6,3
Leskovac	5.022	728	1.039	2.811	444	14,5	8,8
Medveđa	715	85	120	385	125	11,9	17,5
Crna Trava	6			6		0,0	0,0
<i>Pčinjski okrug</i>	11.031	1.340	2.646	5.712	1.333	12,1	12,1
Bosilegrad	73	11	12	44	6	15,1	8,2
Bujanovac	4.743	607	1.187	2.331	618	12,8	13,0
Vladičin Han	261	33	60	144	24	12,6	9,2
Vranje	5.531	616	1.309	2.951	655	11,1	11,8
Preševo	33	4	7	20	2	12,1	6,1
Surdulica	312	58	65	163	26	18,6	8,3
Trgovište	78	11	6	59	2	14,1	2,6
Vojvodina	10.910	2.105	2.546	5.169	1.090	16,7	10,0
<i>Severnobački okrug</i>	1.834	420	540	759	115	22,9	6,3
Bačka Topola	109	14	25	57	13	12,8	11,9
Mali Idoš	84	22	22	33	7	26,2	8,3
Subotica	1.641	384	493	669	95	23,4	5,8
<i>Srednjobanatski okrug</i>	917	153	213	455	96	16,7	10,5
Žitište	18	1	4	9	4	5,6	22,2
Zrenjanin	754	132	184	369	69	17,5	9,2
Nova Crnja	56	6	13	34	3	10,7	5,4
Novi Bečej	27	3	4	13	7	11,1	25,9
Sečani	62	11	8	30	13	17,7	21,0
<i>Severnobanatski okrug</i>	244	42	53	120	29	17,2	11,9
Ada	24	3	9	9	3	12,5	12,5
Kanjiža	41	12	9	17	3	29,3	7,3
Kikinda	103	16	16	61	10	15,5	9,7
Novi Kneževac	35	6	8	14	7	17,1	20,0
Senta	22	4	7	9	2	18,2	9,1

Okrug i opština privremenog smeštaja	Ukupno	Starosne grupe					
		Deca 0-6 godina	7-19 godina	20-59 godina	60 i više godina	Procenat 0-6	Procenat 60 i više
Čoka	19	1	4	10	4	5,3	21,1
<i>Južnobanatski okrug</i>	2.035	255	467	1.048	265	12,5	13,0
Alibunar	107	16	26	44	21	15,0	19,6
Bela Crkva	43		9	27	7	0,0	16,3
Vršac	235	29	58	123	25	12,3	10,6
Kovačica	103	23	28	43	9	22,3	8,7
Kovin	328	44	55	179	50	13,4	15,2
Opovo	52	7	15	24	6	13,5	11,5
Pančevo	1.160	135	273	605	147	11,6	12,7
Plandište	7	1	3	3		14,3	0,0
<i>Zapadnobački okrug</i>	555	54	131	290	80	9,7	14,4
Apatin	88	8	25	44	11	9,1	12,5
Kula	219	25	54	110	30	11,4	13,7
Odžaci	92	7	18	49	18	7,6	19,6
Sombor	156	14	34	87	21	9,0	13,5
<i>Južnobački okrug</i>	4.164	755	1.167	1.887	355	18,1	8,5
Bač	6		1	4	1	0,0	16,7
Bačka Palanka	143	21	32	77	13	14,7	9,1
Bački Petrovac	7	2	1	4		28,6	0,0
Beočin	272	61	92	105	14	22,4	5,1
Bečež	197	35	54	94	14	17,8	7,1
Žabalj	25	2	3	18	2	8,0	8,0
Novi Sad	3.060	567	867	1.378	248	18,5	8,1
Srbobran	49	3	18	24	4	6,1	8,2
Sremski Karlovci	104	17	30	44	13	16,3	12,5
Temerin	65	11	16	32	6	16,9	9,2
Titel	27	7	9	11		25,9	0,0
Vrbas	209	29	44	96	40	13,9	19,1
<i>Sremski okrug</i>	1.161	148	253	610	150	12,7	12,9
Indija	198	22	48	97	31	11,1	15,7
Irig	67	16	13	37	1	23,9	1,5
Pećinci	107	18	19	54	16	16,8	15,0
Ruma	193	23	46	99	25	11,9	13,0
Sremska Mitrovica	277	27	68	154	28	9,7	10,1
Stara Pazova	259	35	50	131	43	13,5	16,6
Šid	60	7	9	38	6	11,7	10,0

TABELA 5. - Raseljena lica starosti preko 15 godina prema polu i bračnom stanju

Starost	Pol	Bračno stanje					
		UKUPNO	Neoženjen/ neudata	U braku	Udovac/ udovica	Razveden/ razvedena	Rastavljeni
UKUPNO	Ukupno	132.403	39.180	80.000	9.758	2.694	771
	Muškarci	64.653	21.594	39.875	2.098	801	285
	Žene	67.750	17.586	40.125	7.660	1.893	486
15-19	<i>Ukupno</i>	15.602	14.977	571	15	16	23
	Muškarci	7.844	7.727	96	6	5	10
	Žene	7.758	7.250	475	9	11	13
20-24	<i>Ukupno</i>	15.222	10.190	4.761	66	113	92
	Muškarci	7.241	5.962	1.218	18	22	21
	Žene	7.981	4.228	3.543	48	91	71
25-29	<i>Ukupno</i>	15.115	5.077	9.596	113	225	104
	Muškarci	7.256	3.183	3.970	20	47	36
	Žene	7.859	1.894	5.626	93	178	68
30-34	<i>Ukupno</i>	14.334	2.635	11.047	154	362	136
	Muškarci	7.374	1.727	5.474	17	116	40
	Žene	6.960	908	5.573	137	246	96
35-39	<i>Ukupno</i>	13.077	1.737	10.649	232	360	99
	Muškarci	6.764	1.088	5.494	26	119	37
	Žene	6.313	649	5.155	206	241	62
40-44	<i>Ukupno</i>	11.601	1.222	9.602	269	470	98
	Muškarci	6.097	713	5.140	46	156	42
	Žene	5.504	509	4.462	223	254	56
45-49	<i>Ukupno</i>	10.684	824	8.959	495	339	67
	Muškarci	5.463	388	4.815	99	134	27
	Žene	5.221	436	4.144	396	205	40
50-54	<i>Ukupno</i>	8.053	600	6.506	653	249	45
	Muškarci	3.805	245	3.360	107	71	22
	Žene	4.248	355	3.146	546	178	23
55-59	<i>Ukupno</i>	6.530	434	5.019	870	163	44
	Muškarci	2.974	132	2.627	160	38	17
	Žene	3.556	302	2.392	710	125	27
60-64	<i>Ukupno</i>	7.526	491	5.413	1.385	207	30
	Muškarci	3.389	149	2.902	276	50	12
	Žene	4.137	342	2.511	1.109	157	18
65-69	<i>Ukupno</i>	6.756	452	4.282	1.867	134	21
	Muškarci	3.026	139	2.435	420	20	12
	Žene	3.730	313	1.847	1.447	114	9
70-74	<i>Ukupno</i>	4.438	294	2.370	1.692	73	9
	Muškarci	2.033	82	1.503	428	13	7
	Žene	2.405	212	867	1.264	60	2
75 i više	<i>Ukupno</i>	3.465	247	1.225	1.947	43	3
	Muškarci	1.387	59	841	475	10	2
	Žene	2.078	188	384	1.472	33	1

TABELA 6. - Raseljena lica prema starosti, polu i nacionalnosti

Starost	Pol	Nacionalnost								
		UKUPNO	Srbi	Crnogorci	Muslimani	Romi	Albanci	Egipćani	Nisu se izjasnili	Ostali
UKUPNO	Ukupno	187.129	141.396	7.748	4.265	19.551	305	605	9.646	3.613
	Muškarci	92.809	70.171	3.923	2.069	9.798	162	306	4.710	1.670
	Žene	94.320	71.225	3.825	2.196	9.753	143	299	4.936	1.943
0-4	<i>Ukupno</i>	<i>18.907</i>	<i>13.007</i>	<i>622</i>	<i>432</i>	<i>3.326</i>	<i>22</i>	<i>91</i>	<i>1.119</i>	<i>288</i>
	Muškarci	9.660	6.620	327	231	1.699	11	47	572	153
	Žene	9.247	6.387	295	201	1.627	11	44	547	135
5-9	<i>Ukupno</i>	<i>18.778</i>	<i>13.207</i>	<i>644</i>	<i>489</i>	<i>2.786</i>	<i>33</i>	<i>86</i>	<i>1.221</i>	<i>312</i>
	Muškarci	9.763	6.828	337	248	1.473	18	43	649	167
	Žene	9.015	6.379	307	241	1.313	15	43	572	145
10-14	<i>Ukupno</i>	<i>17.041</i>	<i>12.178</i>	<i>635</i>	<i>471</i>	<i>2.269</i>	<i>29</i>	<i>63</i>	<i>1.111</i>	<i>285</i>
	Muškarci	8.733	6.231	328	238	1.195	16	34	533	158
	Žene	8.308	5.947	307	233	1.074	13	29	578	127
15-19	<i>Ukupno</i>	<i>15.602</i>	<i>11.345</i>	<i>573</i>	<i>392</i>	<i>2.087</i>	<i>26</i>	<i>72</i>	<i>761</i>	<i>346</i>
	Muškarci	7.844	5.729	297	190	1.007	10	27	388	196
	Žene	7.758	5.616	276	202	1.080	16	45	373	150
20-24	<i>Ukupno</i>	<i>15.222</i>	<i>11.272</i>	<i>526</i>	<i>370</i>	<i>1.933</i>	<i>34</i>	<i>56</i>	<i>687</i>	<i>344</i>
	Muškarci	7.241	5.322	277	166	937	14	26	326	173
	Žene	7.981	5.950	249	204	996	20	30	361	171
25-29	<i>Ukupno</i>	<i>15.115</i>	<i>11.321</i>	<i>576</i>	<i>390</i>	<i>1.576</i>	<i>27</i>	<i>59</i>	<i>819</i>	<i>347</i>
	Muškarci	7.256	5.470	294	186	764	12	31	346	153
	Žene	7.859	5.851	282	204	812	15	28	473	194
30-34	<i>Ukupno</i>	<i>14.334</i>	<i>11.014</i>	<i>577</i>	<i>335</i>	<i>1.229</i>	<i>15</i>	<i>44</i>	<i>833</i>	<i>287</i>
	Muškarci	7.374	5.696	300	155	641	7	23	428	124
	Žene	6.960	5.318	277	180	588	8	21	405	163
35-39	<i>Ukupno</i>	<i>13.077</i>	<i>10.070</i>	<i>593</i>	<i>320</i>	<i>1.077</i>	<i>24</i>	<i>38</i>	<i>659</i>	<i>296</i>
	Muškarci	6.764	5.287	327	144	506	14	18	339	129
	Žene	6.313	4.783	266	176	571	10	20	320	167
40-44	<i>Ukupno</i>	<i>11.601</i>	<i>9.105</i>	<i>514</i>	<i>269</i>	<i>885</i>	<i>20</i>	<i>19</i>	<i>542</i>	<i>247</i>
	Muškarci	6.097	4.810	308	127	430	9	14	294	105
	Žene	5.504	4.295	206	142	455	11	5	248	142
45-49	<i>Ukupno</i>	<i>10.684</i>	<i>8.606</i>	<i>478</i>	<i>220</i>	<i>702</i>	<i>22</i>	<i>29</i>	<i>405</i>	<i>222</i>
	Muškarci	5.463	4.422	265	117	345	14	15	193	92
	Žene	5.221	4.184	213	103	357	8	14	212	130
50-54	<i>Ukupno</i>	<i>8.053</i>	<i>6.502</i>	<i>338</i>	<i>153</i>	<i>527</i>	<i>12</i>	<i>13</i>	<i>330</i>	<i>178</i>
	Muškarci	3.805	3.086	163	64	252	8	10	146	76
	Žene	4.248	3.416	175	89	275	4	3	184	102
55-59	<i>Ukupno</i>	<i>6.530</i>	<i>5.272</i>	<i>311</i>	<i>136</i>	<i>400</i>	<i>11</i>	<i>14</i>	<i>265</i>	<i>121</i>
	Muškarci	2.974	2.408	134	69	183	5	8	133	34
	Žene	3.556	2.864	177	67	217	6	6	132	87
60-64	<i>Ukupno</i>	<i>7.526</i>	<i>6.203</i>	<i>441</i>	<i>116</i>	<i>311</i>	<i>12</i>	<i>7</i>	<i>309</i>	<i>127</i>
	Muškarci	3.389	2.805	192	55	169	9	3	118	38
	Žene	4.137	3.398	249	61	142	3	4	191	89
65-69	<i>Ukupno</i>	<i>6.756</i>	<i>5.638</i>	<i>420</i>	<i>85</i>	<i>241</i>	<i>3</i>	<i>4</i>	<i>264</i>	<i>101</i>
	Muškarci	3.026	2.540	194	41	106	2	2	103	38
	Žene	3.730	3.098	226	44	135	1	2	161	63
70-74	<i>Ukupno</i>	<i>4.438</i>	<i>3.745</i>	<i>278</i>	<i>49</i>	<i>115</i>	<i>11</i>	<i>5</i>	<i>176</i>	<i>59</i>
	Muškarci	2.033	1.731	111	22	55	10	2	84	18
	Žene	2.405	2.014	167	27	60	1	3	92	41
75 i više	<i>Ukupno</i>	<i>3.465</i>	<i>2.911</i>	<i>222</i>	<i>38</i>	<i>87</i>	<i>4</i>	<i>5</i>	<i>145</i>	<i>53</i>
	Muškarci	1.387	1.186	69	16	36	3	3	58	16
	Žene	2.078	1.725	153	22	51	1	2	87	37

TABELA 7. - Raseljena lica starija od 15 godina prema polu i obrazovanju

Starost	Pol	UKUPNO	Obrazovanje						
			Bez škole	Osnovno	Srednje i KV	Više i VKV	Visoko	Magistri i doktori nauka	Nepoznato
UKUPNO	Ukupno	132.403	12.513	28.507	57.822	8.352	8.393	363	16.453
	Muškarci	64.653	3.526	11.492	31.369	5.213	4.940	262	7.851
	Žene	67.750	8.987	17.015	26.453	3.139	3.453	101	8.602
15-19	<i>Ukupno</i>	15.602	1334	3.666	4.228	21	-	-	6.353
	Muškarci	7.844	568	1.796	2.179	7	-	-	3.294
	Žene	7.758	766	1.870	2.049	14	-	-	3.059
20-24	<i>Ukupno</i>	15.222	1.077	2.236	9.166	275	160	-	2.308
	Muškarci	7.241	421	940	4.561	129	64	-	1.126
	Žene	7.981	656	1.296	4.605	146	96	-	1.182
25-29	<i>Ukupno</i>	15.115	809	2.155	9.261	716	1.147	15	1.012
	Muškarci	7.256	242	930	4.811	334	484	6	449
	Žene	7.859	567	1.225	4.450	382	663	9	563
30-34	<i>Ukupno</i>	14.334	668	2.017	8.495	987	1.402	53	712
	Muškarci	7.374	226	896	4.648	537	694	22	351
	Žene	6.960	442	1.121	3.847	450	708	31	361
35-39	<i>Ukupno</i>	13.077	638	2.041	7.204	1.105	1.423	70	596
	Muškarci	6.764	175	836	4.000	629	781	52	291
	Žene	6.313	463	1.205	3.204	476	642	18	305
40-44	<i>Ukupno</i>	11.601	619	2.077	5.917	1.137	1.305	41	505
	Muškarci	6.097	184	729	3.378	708	824	29	245
	Žene	5.504	435	1.348	2.539	429	481	12	260
45-49	<i>Ukupno</i>	10.684	583	2.305	4.962	1.156	1.132	49	497
	Muškarci	5.463	179	779	2.795	757	712	32	209
	Žene	5.221	404	1.526	2.167	399	420	17	288
50-54	<i>Ukupno</i>	8.053	592	2.228	3.033	953	689	39	519
	Muškarci	3.805	147	731	1.610	612	453	36	216
	Žene	4.248	445	1.497	1.423	341	236	3	303
55-59	<i>Ukupno</i>	6.530	781	2.246	1.838	615	391	36	623
	Muškarci	2.974	195	757	1.039	428	297	30	228
	Žene	3.556	586	1.489	799	187	94	6	395
60-64	<i>Ukupno</i>	7.526	1.194	2.723	1.650	653	345	32	929
	Muškarci	3.389	270	973	975	468	279	31	393
	Žene	4.137	924	1.750	675	185	66	1	536
65-69	<i>Ukupno</i>	6.756	1.741	2.176	1.108	438	233	22	1.038
	Muškarci	3.026	376	910	713	342	203	19	463
	Žene	3.730	1.365	1.266	395	96	30	3	575
70-74	<i>Ukupno</i>	4.438	1.277	1.510	603	200	107	6	735
	Muškarci	2.033	293	705	429	177	96	5	328
	Žene	2.405	984	805	174	23	11	1	407
75 i više	<i>Ukupno</i>	3.465	1.200	1.127	357	96	59	-	626
	Muškarci	1.387	250	510	231	85	53	-	258
	Žene	2.078	950	617	126	11	6	-	368

TABELA 8. - Raseljena lica prema nacionalnosti, polu i obrazovanju

Nacionalnost	Pol	UKUPNO	Obrazovanje						
			Bez škole	Osnovno	Srednja i KV	Viša i VKV	Visoko	Magistri i doktori nauka	Nepoznato
UKUPNO	Ukupno	187.129	3.590	35.370	57.822	8.352	8.393	363	40.925
	Muškarci	92.809	1.545	14.985	31.369	5.213	4.940	262	20.585
	Žene	94.320	2.044	20.385	26.453	3.139	3.453	101	20.340
Srbi	<i>Ukupno</i>	141.396	20.689	2630	50.783	7.024	7.120	288	29.186
	Muškarci	70.171	8.848	1055	27.310	4.396	4.163	203	14.701
	Žene	71.225	11.841	1575	23.473	2.628	2.957	85	14.485
Crnogorci	<i>Ukupno</i>	7.748	990	116	2.778	746	647	28	1.396
	Muškarci	3.923	426	41	1.518	445	406	22	696
	Žene	3.825	564	75	1.260	301	241	6	700
Muslimani	<i>Ukupno</i>	4.265	1.017	93	524	62	70	4	1.654
	Muškarci	2.069	436	38	331	42	48	4	823
	Žene	2.196	581	54	193	20	22	-	831
Romi	<i>Ukupno</i>	19.551	10.608	456	814	28	19	-	3.520
	Muškarci	9.798	4.595	269	663	25	15	-	1.807
	Žene	9.753	6.013	186	151	3	4	-	1.713
Albanci	<i>Ukupno</i>	305	42	8	92	16	15	-	59
	Muškarci	162	19	3	54	10	10	-	33
	Žene	143	23	4	38	6	5	-	26
Egipćani	<i>Ukupno</i>	605	278	16	41	12	6	-	102
	Muškarci	306	113	8	34	12	6	-	53
	Žene	299	165	8	7	-	-	-	49
Nisu se izjasnili	<i>Ukupno</i>	9.646	1.696	114	1.771	318	320	27	4.369
	Muškarci	4.710	766	50	920	187	182	22	2.131
	Žene	4.936	930	64	851	131	138	5	2.238
Ostali	<i>Ukupno</i>	3.613	584	101	1.020	146	196	16	639
	Muškarci	1.670	252	32	539	96	110	11	341
	Žene	1.943	332	69	481	50	86	5	298

TABELA 9. - Raseljena lica prema radnom statusu, polu i ukupnom radnom stažu

Radni status	Pol	Radni staž									
		Ukupno	Nema	Ispod 5 godina	5-9	10-14	15-19	20-29	30-39	40 i više	Nepoznato
UKUPNO	Ukupno	187.129	165	7.859	11.200	11.864	9.009	14.187	7.204	1.716	123.925
	Muškarci	92.809	91	4.044	6.026	6.936	5.506	8.846	5.037	1.487	54.836
	Žene	94.320	74	3.815	5.174	4.928	3.503	5.341	2.167	229	69.089
Deca	<i>Ukupno</i>	27.504	63	-	-	-	-	-	-	-	27.441
	Muškarci	14.206	37	-	-	-	-	-	-	-	14.169
	Žene	13.298	26	-	-	-	-	-	-	-	13.272
Đaci	<i>Ukupno</i>	35.762	102	-	-	-	-	-	-	-	35.660
	Muškarci	18.384	54	-	-	-	-	-	-	-	18.330
	Žene	17.378	48	-	-	-	-	-	-	-	17.330
Studenti	<i>Ukupno</i>	5.292	-	78	11	-	-	-	-	-	5.203
	Muškarci	2.584	-	41	7	-	-	-	-	-	2.536
	Žene	2.708	-	37	4	-	-	-	-	-	2.667
Zaposleni	<i>Ukupno</i>	55.233	-	6.319	9.763	10.406	7.701	11.767	4.678	344	4.255
	Muškarci	33.062	-	3.326	5.289	6.123	4.753	7.463	3.409	287	2.412
	Žene	22.171	-	2.993	4.474	4.283	2.948	4.304	1.269	57	1.843
Nezaposleni	<i>Ukupno</i>	27.499	-	788	576	480	352	466	187	12	24.638
	Muškarci	83.49	-	325	293	285	239	336	140	7	6.724
	Žene	19.150	-	463	283	195	113	130	47	5	17.914
Penzioneri	<i>Ukupno</i>	13.634	-	8	-	114	240	949	1.988	1.294	9.041
	Muškarci	7.557	-	2	-	44	91	413	1.237	1.137	4.633
	Žene	6.077	-	6	-	70	149	536	751	157	4.408
Ostali	<i>Ukupno</i>	22.205	-	666	850	864	716	1.005	351	66	17.687
	Muškarci	8.667	-	350	437	484	423	634	251	56	6.032
	Žene	13.538	-	316	413	380	293	371	100	10	11.655

TABELA 10. - Raseljena lica prema okrugu i opštini privremenog boravka i radnom statusu

Okrug i opština	UKUPNO	Radni status (poslednji)						
		Dete	Učenik	Student	Zaposlen	Nezaposlen	Penzioner	Ostalo
UKUPNO	187.12	27.504	35.762	5292	55.233	27.499	13.634	22.205
Centralna Srbija	176.21	25.611	33.586	5089	52.527	25.483	12.971	20.952
<i>Beogradski okrug</i>	53.01	7.766	10.613	1523	14.253	7.674	3.857	7.327
Beograd-Barajevo	1.103	155	192	23	200	368	132	33
Beograd-Voždovac	6.640	1.152	1.428	202	1.988	559	439	872
Beograd-Vračar	567	50	86	35	228	52	63	53
Beograd-Grocka	4.381	507	821	110	1.113	1.011	303	516
Beograd-Zvezdara	4.352	686	807	98	968	698	341	754
Beograd-Zemun	6.190	1.245	1.250	87	969	1.412	259	968
Beograd-Lazarevac	2.021	255	435	49	655	129	172	326
Beograd-Mladenovac	4.780	643	1.243	82	1523	610	294	385
Beograd-Novi Beograd	4.239	631	696	131	1284	707	438	352
Beograd-Obrenovac	4.014	545	848	201	917	330	209	964
Beograd-Palilula	3.751	535	724	119	1.033	423	207	710
Beograd-Rakovica	2.429	334	492	63	877	272	212	179
Beograd-Savski venac	1.646	145	315	68	259	299	127	433
Beograd-Sopot	751	92	162	13	219	97	76	92
Beograd-Stari grad	1.200	148	244	51	387	162	134	74
Beograd-Čukarica	4.949	643	870	191	1.633	545	451	616
<i>Mačvanski okrug</i>	984	124	207	14	313	100	85	141
Bogatić	48	10	8	1	17	5	6	1
Vladimirci	115	12	47	1	10		3	42
Koceljeva	4		1		1		2	
Krupanj	19	1	4		5	2		5
Loznica	420	50	80	5	143	31	34	77
Ljubovija	20	4	2		9	2		3
Mali Zvornik	23	6	1		10	2	1	3
Šabac	335	41	64	7	118	58	37	10
<i>Kolubarski okrug</i>	895	125	167	27	292	100	74	110
Valjevo	488	72	83	24	182	59	54	14
Lajkovac	87	12	13	1	21	3	4	33
Ljig	124	18	25	1	31	15	6	28
Mionica	86	10	21	1	24	10	5	15
Osečina	3	-	-	-	2	-	1	
Ub	107	13	25		32	13	4	20
<i>Podunavski okrug</i>	10.060	1.512	1.926	178	3.149	1.740	662	893
Velika Plana	1.802	267	319	22	557	409	90	138
Smederevo	7.157	1.085	1.385	138	2.206	1.228	463	652
Smederevska Palanka	1.101	160	222	18	386	103	109	103
<i>Bраниčevski okrug</i>	2.207	474	420	23	577	333	104	276
Veliko Gradište	90	19	11	2	40	7	10	1
Golubac	31	6	5		9	8	2	1
Žabari	44	7	5		6	4	4	18
Žagubica	8		4		4			
Kučevo	51	8	7	1	12	6	8	9
Malo Crniće	26	4	6		8		2	6
Petrovac	90	11	17	1	35	18	2	6
Požarevac	1.867	419	365	19	463	290	76	235
<i>Šumadijski okrug</i>	16.077	2.254	2.948	418	4.850	2.278	1.420	1.909
Arandjelovac	2.258	281	406	69	745	232	218	307

Okrug i opština privremenog smeštaja	UKUPNO	Radni status (poslednji)						
		Dete	Učenik	Student	Zaposlen	Nezaposlen	Penzioner	Ostalo
Batočina	690	107	112	10	221	74	64	102
Knić	389	70	73	2	124	78	26	16
Kragujevac	11.047	1.541	2.036	319	3.210	1.581	1.007	1.353
Rača	637	106	112	9	197	136	32	45
Topola	408	61	82	3	134	87	33	8
Lapovo	648	88	127	6	219	90	40	78
<i>Pomoravski okrug</i>	7.673	1.142	1.480	93	2.230	1.395	553	780
Despotovac	237	39	51		24	67	19	37
Paraćin	918	142	177	10	321	132	76	60
Rekovac	68	9	14	2	16	11	10	6
Jagodina	5.192	743	1.013	70	1474	952	352	588
Svilajnac	466	83	91	6	133	94	28	31
Čuprija	792	126	134	5	262	139	68	58
<i>Borski okrug</i>	1.000	148	196	13	264	120	84	175
Bor	371	58	72	5	47	28	23	138
Kladovo	93	19	15	2	37	12	4	4
Majdanpek	18	3	5		2	3	2	3
Negotin	518	68	104	6	178	77	55	30
<i>Zaječarski okrug</i>	1.348	217	276	21	434	124	125	151
Boljevac	89	29	15	1	15	24	5	
Zaječar	581	90	130	5	183	57	52	64
Knjaževac	285	45	49	6	89	13	23	60
Sokobanja	393	53	82	9	147	30	45	27
<i>Zlatiborski okrug</i>	1.688	279	336	31	520	154	151	217
Arilje	63	10	10	1	27	5	7	3
Bajina Bašta	81	20	14	1	22	7	4	13
Kosjerić	42	4	11		15		5	7
Nova Varoš	39	7	7		18	6		1
Požega	335	44	80	7	99	16	22	67
Priboj	86	16	7	3	12	5	3	40
Prijepolje	356	63	80	5	111	55	37	5
Sjenica	155	33	24	7	39	33	7	12
Užice	444	64	77	7	148	26	59	63
Čajetina	87	18	26		29	1	7	6
<i>Moravički okrug</i>	3.918	581	782	84	1.366	736	274	95
Gornji Milanovac	1.204	186	215	19	407	237	98	42
Ivanjica	31	4	3	1	16	3	3	1
Lučani	66	10	17		19	12	6	2
Čačak	2.617	381	547	64	924	484	167	50
<i>Raški okrug</i>	27.688	4.121	4.779	677	8.146	2.972	1.873	5.120
Vrnjačka Banja	3.312	425	597	118	1.266	255	407	244
Kraljevo	18.299	2.731	3.749	487	6.161	2.421	1.285	1.465
Novi Pazar	3.863	625	4		2		1	3.231
Raška	1.734	282	304	59	633	126	157	173
Tutin	480	58	125	13	84	170	23	7
<i>Rasinski okrug</i>	9.241	1.264	1.687	580	3.145	1.402	712	451
Aleksandrovac	301	47	59	7	95	40	19	34
Brus	168	29	23	16	60	21	10	9
Varvarin	147	25	29		51	27	13	2
Kruševac	7.470	1.010	1.343	534	2.544	1.082	595	362
Trstenik	803	112	167	16	271	143	58	36
Čičevac	352	41	66	7	124	89	17	8

REGISTRACIJA LICA RASELJENIH SA KOSOVA I METOHIJE

Okrug i opština privremenog smeštaja	UKUPNO	Radni status (poslednji)						
		Dete	Učenik	Student	Zaposlen	Nezaposlen	Penzioner	Ostalo
<i>Niški okrug</i>	10.854	1.504	2167	366	3.923	1.329	812	753
Aleksinac	1.036	164	184	26	275	215	83	89
Gadžin Han	10	1	1		3	2	1	2
Doljevac	162	18	42	4	65	15	7	11
Merošina	180	30	27	3	68	33	11	8
Niš	9.360	1.271	1.894	332	3.476	1.049	700	638
Ražanj	39	10	6		13	5	3	2
Svrljig	67	10	13	1	23	10	7	3
<i>Toplički okrug</i>	11.531	1.663	2.105	406	4.215	1666	970	506
Blace	964	143	149	88	329	87	110	58
Žitorađa	345	60	56	6	128	66	18	11
Kuršumlija	5.800	726	996	196	2.197	1.007	518	160
Prokuplje	4.422	734	904	116	1.561	506	324	277
<i>Pirotski okrug</i>	569	104	78	7	213	65	48	54
Babušnica	34	5	2	-	17	4	5	1
Bela Palanka	110	16	19	1	45	10	7	12
Dimitrovgrad	74	21	4	1	25	15	3	5
Pirot	351	62	53	5	126	36	33	36
<i>Jablanički okrug</i>	6.442	946	1.169	292	2.302	356	424	953
Bojnik	223	33	39	4	77	45	16	9
Vlasotince	192	31	43	6	73	5	6	28
Lebane	284	57	46	3	108	46	17	7
Leskovac	5.022	738	933	256	1.773	156	274	892
Medveđa	715	87	108	23	266	103	111	17
Crna Trava	6	-	-	-	5	1	-	-
<i>Pčinjski okrug</i>	11.031	1.387	2.250	336	2.335	2.939	743	1.041
Bosilegrad	73	11	10	4	26	3	7	12
Bujanovac	4.743	637	1.009	54	301	2.220	283	239
Vladičin Han	261	33	43	14	79	21	21	50
Vranje	5.531	630	1.119	247	1.804	619	399	713
Preševo	33	4	6	1	5	14	2	1
Surdulica	312	60	59	3	95	56	29	10
Trgovište	78	12	4	13	25	6	2	16
Vojvodina	10.910	1.893	2.176	203	2.706	2.016	663	1.253
<i>Severnobački okrug</i>	1.834	436	333	3	161	416	51	434
Bačka Topola	109	14	17	1	7	10	1	59
Mali Idoš	84	23	17		14	23	4	3
Subotica	1.641	399	299	2	140	383	46	372
<i>Srednjobanatski</i>	917	158	179	7	275	171	64	63
Žitište	18	2	2		4	6	2	2
Zrenjanin	754	136	152	7	213	151	47	48
Nova Crnja	56	6	13		25	5	4	3
Novi Bečej	27	3	4		10	5	5	
Sečani	62	11	8		23	4	6	10
<i>Severnobanatski</i>	244	44	42	2	88	23	14	31
Ada	24	3	3		4	2		12
Kanjiža	41	13	7		12	2		7
Kikinda	103	16	14	2	48	15	6	2
Novi Kneževac	35	7	7		11	1	6	3
Senta	22	4	7		8			3
Čoka	19	1	4		5	3	2	4
<i>Južnobanatski okrug</i>	2.035	260	377	56	677	261	175	229
Alibunar	107	17	20	1	29	8	11	21

Okrug i opština privremenog smeštaja	UKUPNO	Radni status (poslednji)						
		Dete	Učenik	Student	Zaposlen	Nezaposlen	Penzioner	Ostalo
Bela Crkva	43		8	3	20	1	6	5
Vršac	235	29	42	3	80	19	16	46
Kovačica	103	23	17		22	25	5	11
Kovin	328	44	51	4	128	34	30	37
Opovo	52	8	10		15	15	4	
Pančevo	1.160	138	228	45	381	157	103	108
Plandište	7	1	1		2	2		1
<i>Zapadnobački okrug</i>	555	54	117	13	184	124	41	22
Apatin	88	8	23	1	24	24	5	3
Kula	219	25	48	11	70	41	15	9
Odžaci	92	7	16	1	32	27	7	2
Sombor	156	14	30		58	32	14	8
<i>Južnobački okrug</i>	4.164	789	901	92	926	882	210	364
Bač	6		1		1	1	1	2
Bačka Palanka	143	21	26	6	44	27	9	10
Bački Petrovac	7	2		1	1	3		
Beočin	272	63	77	1	47	47	7	30
Bečež	197	36	40	1	61	44	7	8
Žabalj	25	3	3	1	13	4	1	
Novi Sad	3.060	594	655	67	615	689	151	289
Srbobran	49	4	14		19	9	2	1
Sremski Karlovci	104	18	23	5	28	14	8	8
Temerin	65	11	16	1	25	7	4	1
Titel	27	7	6	1	6	7		
Vrbas	209	30	40	8	66	30	20	15
<i>Sremski okrug</i>	1.161	152	227	30	395	139	108	110
Indija	198	23	43	3	62	24	22	21
Irig	67	16	11	1	25	9	2	3
Pećinci	107	18	16	1	28	16	8	20
Ruma	193	23	43	4	66	30	16	11
Sremska Mitrovica	277	29	58	13	97	29	27	24
Stara Pazova	259	36	47	7	95	21	32	21
Šid	60	7	9	1	22	10	1	10

TABELA 11. - Raseljena lica prema starosti i posebnim zdravstvenim problemima

Starost	UKUPNO	Zdravstveni problemi									
		Ukupno	Invalidi	Primaoci tuđe nege i pomoći	Mentalno hendikepirani	Ozbiljna hronična oboljenja	Psihijatrijske bolesti	Gluvi	Slepi	Ostali	Bez zdravstvenih problema
UKUPNO	187.129	23.356	3.017	949	409	16.966	1.021	483	289	222	16.3773
Ispod 1 godine	3.141	28	-	2	-	23	3	-	-	-	3.113
1-4	15.764	257	14	16	31	172	12	6	4	2	15.507
5-9	18.778	409	19	27	26	283	23	17	10	4	18.369
10-14	17.041	387	22	27	48	241	24	17	5	3	16.654
15-19	15.602	297	26	15	39	168	25	18	4	2	15.305
20-24	15.222	390	63	34	39	189	38	16	8	3	14.832
25-29	15.115	538	85	33	23	310	61	15	6	5	14.577
30-34	14.334	719	103	45	37	434	78	12	3	7	13.615
35-39	13.077	937	140	40	31	608	88	14	7	9	12.140
40-44	11.601	1.364	186	58	34	936	100	29	8	13	10.237
45-49	10.684	1.894	273	57	27	1.372	109	24	14	18	8.790
50-54	8.053	2.198	337	76	15	1.625	96	24	4	21	5.855
55-59	6.530	2.329	340	62	16	1.750	75	49	14	23	4.201
60-64	7.526	3.471	478	98	14	2.665	108	40	34	34	4.055
65-69	6.756	3.417	375	109	11	2.684	94	65	46	33	3.339
70-74	4.438	2.449	279	109	7	1.893	46	54	37	24	1.989
75-79	2.249	1.454	189	73	5	1.062	33	42	36	14	795
80-84	668	430	46	26	1	305	6	20	22	4	238
85 i više	548	388	42	42	5	246	2	21	27	3	160

TABELA 12. - Raseljena lica prema starosti, polu i posebnim socijalnim potrebama

Starost	Pol	UKUPNO	Bez socijalnih problema	Posebni socijalni problemi				
				Ukupno	Deca bez oba roditelja	Deca s jednim roditeljem	Samohrani roditelj	Stare osobe bez tuđe pomoći
UKUPNO	Ukupno	187.129	183.367	3.762	3.83	2.086	873	420
	Muškarci	92.809	91.404	1.405	2.14	1.050	30	111
	Žene	94.320	91.963	2.357	1.69	1.036	843	309
Ispod 1 godine	<i>Ukupno</i>	3.143	3.081	62	2	60	-	-
	Muškarci	1.647	1.614	33	2	31	-	-
	Žene	1.496	1.467	29	0	29	-	-
1-3	<i>Ukupno</i>	11.668	11.403	265	25	240	-	-
	Muškarci	5.959	5.828	131	14	117	-	-
	Žene	5.709	5.575	134	11	123	-	-
4-7	<i>Ukupno</i>	15.553	15.108	445	47	398	-	-
	Muškarci	8.064	7.839	225	24	201	-	-
	Žene	7.489	7.269	220	23	197	-	-
8-14	<i>Ukupno</i>	24.362	23.431	931	120	811	-	-
	Muškarci	12.486	12.016	470	68	402	-	-
	Žene	11.876	11.415	461	52	409	-	-
15-19	<i>Ukupno</i>	15.602	15.020	582	148	421	13	-
	Muškarci	7.844	7.541	303	84	216	3	-
	Žene	7.758	7.479	279	64	205	10	-
20-29	<i>Ukupno</i>	30.337	29.959	378	41	156	181	-
	Muškarci	14.497	14.365	132	22	83	27	-
	Žene	15.840	15.594	246	19	73	154	-
30-39	<i>Ukupno</i>	27.411	27.096	315	-	-	315	-
	Muškarci	14.138	14.083	55	-	-	55	-
	Žene	13.273	13.013	260	-	-	260	-
40-49	<i>Ukupno</i>	22.285	22.038	247	-	-	247	-
	Muškarci	11.560	11.500	60	-	-	60	-
	Žene	10.725	10.538	187	-	-	187	-
50-59	<i>Ukupno</i>	14.583	14.476	107	-	-	74	33
	Muškarci	6.779	6.762	17	-	-	13	4
	Žene	7.804	7.714	90	-	-	61	29
60-69	<i>Ukupno</i>	14.282	14.067	215	-	-	32	183
	Muškarci	6.415	6.360	55	-	-	16	39
	Žene	7.867	7.707	160	-	-	16	144
70-79	<i>Ukupno</i>	6.687	6.508	179	-	-	10	769
	Muškarci	2.960	2.894	66	-	-	7	59
	Žene	3.727	3.614	113	-	-	3	110
80 i više	<i>Ukupno</i>	1.216	1.180	36	-	-	1	35
	Muškarci	460	451	9	-	-	0	9
	Žene	756	729	27	-	-	1	26

TABELA 13. - Raseljena lica prema okrugu i opštini privremenog boravka i tipu privremenog smeštaja

	UKUPNO	Tip privremenog smeštaja				
		Kolektivni centar	Iznajmljen stan	Kod rođaka/prijatelja	Sopstveni smeštaj	Ostalo
UKUPNO	187.129	12.959	76.149	74.523	14.231	9.267
Centralna Srbija	176.219	12.500	71.310	70.010	13.614	8.785
<i>Beogradski okrug</i>	53.013	28.76	20.181	24.118	2.650	3.188
Beograd-Barajevo	1.103	22	420	507	135	19
Beograd-Voždovac	6.640	407	3.888	1.986	194	165
Beograd-Vračar	567	21	183	305	25	33
Beograd-Grocka	4.381	370	1.321	2.201	275	214
Beograd-Zvezdara	4.352	408	1.079	1.840	148	877
Beograd-Zemun	6.190	356	2.184	3.290	104	256
Beograd-Lazarevac	2.021	35	788	884	238	76
Beograd-Mladenovac	4.780	331	2.706	1.085	410	248
Beograd-Novi Beograd	4.239	82	1218	2.397	200	342
Beograd-Obrenovac	4.014	137	1823	1.732	150	172
Beograd-Palilula	3.751	106	786	2.528	158	173
Beograd-Rakovica	2.429	194	767	1.238	149	81
Beograd-Savski Venac	1.646	136	466	836	68	140
Beograd-Sopot	751	42	141	532	20	16
Beograd-Stari Grad	1.200	34	234	766	54	112
Beograd-Čukarica	4.949	195	2.177	1.991	322	264
<i>Mačvanski okrug</i>	984	57	251	625	12	39
Bogatić	48	-	22	20	1	5
Vladimirci	115	3	18	85	2	7
Koceljeva	4	1	2	1	-	-
Krupanj	19	-	-	11	3	5
Loznica	420	36	59	317	-	8
Ljubovija	20	7	3	9	-	1
Mali Zvornik	23	-	14	6	-	3
Šabac	335	10	133	176	6	10
<i>Kolubarski okrug</i>	895	30	455	360	28	22
Valjevo	488	2	367	104	11	4
Lajkovac	87	1	22	52	5	7
Ljig	124	10	43	61	2	8
Mionica	86	-	10	66	10	-
Osečina	3	-	1	2	-	-
Ub	107	17	12	75	-	3
<i>Podunavski okrug</i>	10.060	901	3.248	4.351	1.364	196
Velika Plana	1.802	19	773	660	273	77
Smederevo	7.157	870	1.862	3.344	971	110
Smederevska Palanka	1.101	12	613	347	120	9
<i>Braničevski okrug</i>	2.207	63	886	766	62	430
Veliko Gradište	90	-	84	2	4	-
Golubac	31	-	14	8	7	2
Žabari	44	-	9	28	-	7
Žagubica	8	-	-	8	-	-
Kučevo	51	-	39	12	-	-
Malo Crniće	26	-	1	21	4	-
Petrovac	90	5	67	12	3	3
Požarevac	1.867	58	672	675	44	418
<i>Šumadijski okrug</i>	16.077	1.122	5.080	7.535	1.924	416
Arandelovac	2.258	73	1.129	696	225	135

	UKUPNO	Tip privremenog smeštaja				
		Kolektivni centar	Iznajmljen stan	Kod rođaka/prijatelja	Sopstveni smeštaj	Ostalo
Batočina	690	21	250	221	159	39
Knić	389	5	176	158	36	14
Kragujevac	11.047	581	2.920	5.914	1.446	186
Lapovo	648	114	338	154	12	30
Rača	637	305	155	158	16	3
Topola	408	23	112	234	30	9
<i>Pomoravski okrug</i>	<i>7.673</i>	<i>520</i>	<i>3.399</i>	<i>3.071</i>	<i>371</i>	<i>312</i>
Despotovac	237	4	153	76	4	-
Paraćin	918	40	541	269	35	33
Rekovac	68	10	8	45	5	-
Jagodina	5.192	296	2.057	2381	253	205
Svilajnac	466	148	254	55		9
Čuprija	792	22	386	245	74	65
<i>Borski okrug</i>	<i>1.000</i>	<i>333</i>	<i>373</i>	<i>238</i>	<i>9</i>	<i>47</i>
Bor	371	91	97	143	9	31
Kladovo	93	3	66	17	-	7
Majdanpek	18		4	12	-	2
Negotin	518	239	206	66	-	7
<i>Zaječarski okrug</i>	<i>1.348</i>	<i>373</i>	<i>500</i>	<i>335</i>	<i>128</i>	<i>12</i>
Boljevac	89	69	16	1	3	-
Zaječar	581	232	240	89	14	6
Knjaževac	285	70	132	58	19	6
Sokobanja	393	2	112	187	92	-
<i>Zlatiborski okrug</i>	<i>1.688</i>	<i>397</i>	<i>327</i>	<i>811</i>	<i>68</i>	<i>85</i>
Arilje	63		15	28	17	3
Bajina Bašta	81	35	24	19	2	1
Kosjerić	42	-	12	24	4	2
Nova Varoš	39	10	10	15	4	-
Požega	335	152	51	99	14	19
Priboj	86	4	2	71	2	7
Prijepolje	356	28	66	258	4	-
Sjenica	155	3	18	94		40
Užice	444	165	119	140	11	9
Čajetina	87	-	10	63	10	4
<i>Moravički okrug</i>	<i>3.918</i>	<i>142</i>	<i>2.060</i>	<i>1.402</i>	<i>226</i>	<i>88</i>
Gornji Milanovac	1.204	40	487	535	87	55
Ivanjica	31	8	14	9	-	-
Lučani	66	9	34	21	1	1
Čačak	2.617	85	1.525	837	138	32
<i>Raški okrug</i>	<i>27.688</i>	<i>2.338</i>	<i>10.918</i>	<i>9.189</i>	<i>3.269</i>	<i>1.974</i>
Vrnjačka Banja	3.312	347	1.170	972	690	133
Kraljevo	18.299	1.859	6.941	5.317	2.463	1.719
Novi Pazar	3.863	68	1.598	2.104	21	72
Raška	1.734	54	1.109	478	49	44
Tutin	480	10	100	318	46	6
<i>Rasinski okrug</i>	<i>9.241</i>	<i>217</i>	<i>5.094</i>	<i>2.851</i>	<i>904</i>	<i>175</i>
Aleksandrovac	301	3	114	167	7	10
Brus	168	3	45	107	10	3
Varvarin	147	-	49	82	3	13
Kruševac	7.470	181	4.314	2.030	821	124
Trstenik	803	2	333	407	51	10
Ćićevac	352	28	239	58	12	15

	UKUPNO	Tip privremenog smeštaja				
		Kolektivni centar	Iznajmljen stan	Kod rođaka/prijatelja	Sopstveni smeštaj	Ostalo
<i>Niški okrug</i>	10.854	629	6.082	3.024	973	146
Aleksinac	1.036	41	394	478	86	37
Gadžin Han	10	6	-	4	-	-
Doljevac	162	65	57	17	8	15
Merošina	180	63	47	60	10	-
Niš	9.360	423	5.541	2.438	864	94
Ražanj	39	11	12	12	4	-
Svrljig	67	20	31	15	1	-
<i>Toplički okrug</i>	11.531	507	4.911	4.300	1.064	749
Blace	964	68	335	437	61	63
Žitorađa	345	62	61	209	8	5
Kuršumlija	5.800	253	1.811	2523	645	568
Prokuplje	4.422	124	2.704	1131	350	113
<i>Pirotski okrug</i>	569	68	268	181	45	7
Babušnica	34	4	15	9	6	-
Bela Palanka	110	31	41	25	13	-
Dimitrovgrad	74	11	22	35	6	-
Pirot	351	22	190	112	20	7
<i>Jablanički okrug</i>	6.442	436	2.714	2.599	231	462
Bojnik	223	1	49	159	14	-
Vlasotince	192	33	48	92	2	17
Lebane	284	5	100	158	21	-
Leskovac	5.022	329	2.361	1.891	95	346
Medveđa	715	63	155	299	99	99
Crna Trava	6	5	1			
<i>Pčinjski okrug</i>	11.031	1.491	4.563	4.254	286	437
Bosilegrad	73	10	23	8	30	2
Bujanovac	4.743	764	1.410	2.330	47	192
Vladičin Han	261	-	145	92	21	3
Vranje	5.531	698	2.782	1.653	172	226
Preševo	33	5	12	16	-	-
Surdulica	312	6	173	118	15	-
Trgovište	78	8	18	37	1	14
Vojvodina	10.910	459	4.839	4.513	617	482
<i>Severnobački okrug</i>	1.834	82	1.172	235	210	135
Bačka Topola	109	19	41	31	5	13
Mali Idoš	84	3	66	15	-	-
Subotica	1.641	60	1.065	189	205	122
<i>Srednjobanatski okrug</i>	917	25	569	272	46	5
Žitište	18	1	6	11	-	-
Zrenjanin	754	22	515	202	10	5
Nova Crnja	56	-	21	14	21	-
Novi Bečej	27	2	7	9	9	-
Sečanj	62	-	20	36	6	-
<i>Severnobanatski okrug</i>	244	26	140	65	5	8
Ada	24	3	14	7	-	-
Kanjiža	41	14	10	17	-	-
Kikinda	103	9	71	23	-	-
Novi Kneževac	35	-	13	9	5	8
Senta	22	-	15	7	-	-
Čoka	19	-	17	2	-	-
<i>Južnobanatski okrug</i>	2.035	105	816	984	82	48
Alibunar	107	3	56	43	5	-

	UKUPNO	Tip privremenog smeštaja				
		Kolektivni centar	Iznajmljen stan	Kod rođaka/prijatelja	Sopstveni smeštaj	Ostalo
Bela Crkva	43	-	35	8	-	-
Vršac	235	6	129	55	8	37
Kovačica	103	-	59	41	3	-
Kovin	328	59	92	170	4	3
Opovo	52	-	29	19	4	-
Pančevo	1.160	37	412	645	58	8
Plandište	7	-	4	3	-	-
<i>Zapadnobački okrug</i>	555	51	123	355	10	16
Apatin	88	2	12	73	-	1
Kula	219	6	49	150	2	12
Odžaci	92	29	24	39	-	-
Sombor	156	14	38	93	8	3
<i>Južnobački okrug</i>	4.164	112	1.649	1.975	235	193
Bač	6	-	2	4	-	-
Bačka Palanka	143	4	82	40	13	4
Bački Petrovac	7	-	-	4	3	-
Beočin	272	13	50	185	2	22
Bečej	197	1	92	69	34	1
Žabalj	25	-	2	17	3	3
Novi Sad	3.060	86	1.256	1.402	153	163
Srbobran	49	2	19	24	4	-
Sremski Karlovci	104	3	46	48	7	-
Temerin	65	-	20	44	1	-
Titel	27	-	6	21	-	-
Vrbas	209	3	74	117	15	-
<i>Sremski okrug</i>	1.161	58	370	627	29	77
Indija	198	7	97	90	-	4
Irig	67	22	4	32	6	3
Pećinci	107	-	22	54	10	21
Ruma	193	2	26	134	5	26
Sremska Mitrovica	277	15	94	159	2	7
Stara Pazova	259	12	123	118	6	-
Šid	60	-	4	40	-	16

MAPA 4. - Okruzi na Kosovu i Metohiji



Prikazane granice i imena, kao i oznake korišćene na ovoj mapi, ne znače zvaničnu potvrdu i priznavanje od strane Ujedinjenih nacija.

MAPA 5. - Opštine na Kosovu i Metohiji



Prikazane granice i imena, kao i oznake korišćene na ovoj mapi, ne znače zvaničnu potvrdu i priznavanje od strane Ujedinjenih nacija.